



UNIVERSIDAD NACIONAL DE CHIMBORAZO
VICERRECTORADO DE POSGRADO E INVESTIGACIÓN

INSTITUTO DE POSGRADO

PLAN DE NEGOCIOS PARA LA COOPERATIVA INDUSTRIAL DE CALZADO PENIPE “ CALZADO VINICIO”, PARA FORTALECER SU IMAGEN CORPORATIVA EN LA CIUDAD DE RIOBAMBA, DURANTE EL PERÌODO JUNIO – NOVIEMBRE 2016”.

AUTORA:

Cecilia Cristina Mendoza Bazantes

TUTOR:

Ec. Eduardo Zurita MsC.

RIOBAMBA – ECUADOR

2017

ÍNDICE GENERAL

ÍNDICE GENERAL	2
ÍNDICE DE CUADROS	4
ÍNDICE DE GRÁFICOS	5
ÍNDICE DE FIGURAS	6
1.- PLAN DE NEGOCIOS PARA LA COOPERATIVA INDUSTRIAL DE CALZADO PENIPE “ CALZADO VINICIO”, PARA FORTALECER SU IMAGEN CORPORATIVA EN EL MERCADO DE LA CIUDAD DE RIOBAMBA, DURANTE EL PERÌODO JUNIO – NOVIEMBRE 2016”.	7
1.1 PLAN ORGANIZACIONAL	7
1.1.1 UBICACIÓN GEOGRÁFICA	7
1.1.2 Misión	8
1.1.3 Visión	8
1.1.4 Objetivos institucionales	8
1.1.5 Slogan y Logotipo	8
1.1.6 Organigrama Estructural	9
1.1.7 ORGANIGRAMA FUNCIONAL	11
1.1.7.1 Gerencia	12
1.1.7.2 Contadora	12
1.1.7.3 Operadores	13
1.1.7.4 Vendedores	13
1.1.8. Manual de funciones del personal.	15
1.2 PLAN OPERACIONAL	19
1.2.1. Proceso de producción.	20
1.2.2. Adquisición de materia prima y materiales.	20
1.2.3 Elaboración del calzado	20
1.2.3.1. Troquelado	20
1.2.3.2 Aparado	21
1.2.3.3 Enformado	22
1.2.3.4 Manovia	22
1.2.3.5 Acabados	23
1.2.3.6 Control de calidad.	23
1.2.3.7 Comercialización del producto.	24

1.2.4	Distribució de la planta	24
1.2.5	Flujograma del proceso de producció del calzado inicio	26
1.3	PLAN DE MARKETING.	27
1.3.1	Publicidad en la Pàgina Web.	27
1.3.2	Publicidad escrita	33
1.3.2 .1	Volantes	33
1.3.2 .2	Dípticos	34
1.3.3	COSTOS DE APLICACIÒ DEL PLAN DE MARKETING.	36
1.4	PLAN FINANCIERO	37
1.4.1	ANÀLISIS FINANCIERO	37
1.4.2	Anàlisis a través de indicadores financieros.	38
1.4.3	Costos de producció	38
1.4.1.1	El análisis estructural	38
1.4.1.2	Anàlisis Vertical: Balance General 2014	39
1.4.1.3	Análisis vertical: Estado de Resultados 2014	45
1.4.1.4	Análisis Vertical: Balance General 2015.	47
1.4.1.7	Análisis Horizontal Del Balance General De Los Años 2014- 2015.	54
1.4.1.8	Análisis Horizontal: Estado de Resultados 2014 - 2015	56
1.4.1.9	Conclusiones generales del análisis de los estados	57
1.4.2	ANÀLISIS A TRAVÈS DE INDICADORES FINANCIEROS.	58
1.4.1.6.1	Índices de liquidez.	58
1.4.2.1	Índices de gestión o actividad	59
1.4.2.3	Índices de Solvencia, endeudamiento o apalancamiento.	60
1.4.2.4	Índices de Capital de Trabajo	61
1.4.3	Costos de Producció	61
1.4.3.1	Costo de la materia prima.	63
1.4.3.2	Costos indirectos de fabricació.	63
1.4.3.3	Costos de mano de obra directa	63
1.4.3.4	Costos de la mano de obra indirecta	64
1.4.3.5	Gastos de mantenimiento y combustible.	65
1.4.3.6	Gastos de servicios básicos	65
1.4.3.7	Gastos de publicidad	66
1.4.3.8	Proyecció de ventas	66
1.4.3.9	Flujo de caja el año 2017	67

ÍNDICE DE CUADROS

Cuadro No. 1	Gerente	15
Cuadro No. 2	Contador (a).	16
Cuadro No. 3	Operadores (as).	17
Cuadro No. 4	Vendedores (as).	18
Cuadro No. 5	Características e Insumos del Calzado Vinicio.	19
Cuadro No. 6	Costos Aplicados en el Plan de Marketing.	37
Cuadro No. 7	Balance General 2014	39
Cuadro No. 8	Estado de Resultados del 2014 de la Cooperativa Industrial Calzado Penipe “ Calzado Vinicio”.	45
Cuadro No. 9	Balance General 2015	47
Cuadro No. 10	Estado de resultados 2015	52
Cuadro No. 11	Balance General 2014-2015	54
Cuadro No. 12	Análisis Horizontal: Estado de Resultados 2014 - 2015	56
Cuadro No. 13	Costos de producción de Calzado Vinicio	62
Cuadro No. 14	Producción y precio de venta de calzado.	62
Cuadro No. 15	Costo de la materia prima.	63
Cuadro No. 16	Costos indirectos de fabricación.	63
Cuadro No. 17	Costos de Mano de obra directa	64
Cuadro No. 18	Costo de mano de obra indirecta gerente	64
Cuadro No. 19	Costo de mano de obra indirecta Contador	64
Cuadro No. 20	Costo de mano de obra indirecta Vendedor	65
Cuadro No. 21	Gastos de mantenimiento y combustible	65
Cuadro No. 22	Gastos de publicidad	66
Cuadro No. 23	Proyección de ventas	66
Cuadro No. 24	Flujo de caja el año 2017 expresado en (dólares americanos)	67

ÍNDICE DE GRÁFICOS

Gráfico No. 1	Análisis del Activo Corriente	40
Gráfico No. 2	Análisis del Activo No Corriente	41
Gráfico No. 3	Análisis del Pasivo Corriente	42
Gráfico No. 4	Análisis del Pasivo no Corriente	43
Gráfico No. 5	Análisis del Patrimonio	44
Gráfico No. 6	Análisis de los Ingresos	45
Gráfico No. 7	Análisis de los Costos y Gastos	46
Gráfico No. 8	Análisis del Activo Corriente	48
Gráfico No. 9	Análisis del Activo no Corriente	49
Gráfico No. 10	Análisis del Pasivo Corriente	50
Gráfico No. 11	Análisis del Pasivo no Corriente	51
Gráfico No. 12	Análisis de los ingresos	52
Gráfico No. 13	Análisis de los Costos y Gastos.	53

ÍNDICE DE FIGURAS

Figura No. 1	Logotipo de la Cooperativa Industrial del Calzado Penipe “ Calzado Vinicio”	9
Figura No. 2	Cooperativa Industrial de Calzado Penipe “ Calzado Vinicio	10
Figura No. 3	Organigrama Funcional de la Cooperativa Industrial de	11
Figura No. 4	Troquelado del calzado	21
Figura No. 5	Aparado del calzado	22
Figura No. 6	Enformado del calzado	22
Figura No. 7	Manovia del calzado	23
Figura No. 8	Acabado del calzado	23
Figura No. 9	Control de calidad del calzado	24
Figura No. 10	Distribucìon de la planta de la Cooperativa Industrial de Calzado Penipe “ Calzado Vinicio”	25
Figura No. 11	Flujograma del proceso de producciòn del “Calzado Vinicio”	26
Figura No. 12	Pantalla de inicio	28
Figura No. 13	Objetivos de la empresa	29
Figura No. 14	Productos	30
Figura No. 15	Formas de Pago.	31
Figura No. 16	Facebook	32
Figura No. 17	Google pluss	33
Figura No. 18	Volantes	34
Figura No. 19	Cara externa del dipticos	35
Figura No. 20	Cara interna del dipticos	35
Figura No. 21	Estrategias de marketing (4P).	36

1.- PLAN DE NEGOCIOS PARA LA COOPERATIVA INDUSTRIAL DE CALZADO PENIPE “ CALZADO VINICIO”, PARA FORTALECER SU IMAGEN CORPORATIVA EN EL MERCADO DE LA CIUDAD DE RIOBAMBA, DURANTE EL PERÌODO JUNIO – NOVIEMBRE 2016”.

1.1 PLAN ORGANIZACIONAL

El plan organizacional demuestra la estructura organizativa con sus respectivas funciones década uno de los niveles con su personal responsable en cada uno de los departamentos en la Cooperativa Industrial de Calzado Penipe “ Calzado Vinicio.

1.1.1 UBICACIÓN GEOGRÁFICA

La Cooperativa Industrial del Calzado Penipe “ CALZADO VINICIO”, está ubicada la vía a Baños en el Cantón Penipe, Provincia de Chimborazo.

- **REGIMEN JURIDICO Y FECHA DE REGISTRO**

Cooperativa Industrial de calzado Penipe, creada según Acuerdo Ministerial 2368, del Ministerio de Bienestar Social, actualmente el MIES, de fecha 26 de diciembre de 1995.

- **DIRECCIÓN SEDE: FABRICA DE CALZADO “VINICIO”**

Avda. Amazonas s/n y vía a Baños cantón Penipe, Provincia de Chimborazo, Ecuador
POSTAL: Apartado Postal 06-01-1401 Riobamba, Ecuador

TELEFONO: 032 – 907 113 **FAX:** 032 – 907 241

EMAIL: viniciocalzadopenipe@yahoo.es

1.1.2 Misión

La empresa “Calzado Vinicio”, somos una organización social, que produce y comercializa calzado con materia prima de calidad, para dar la comodidad y satisfacción absoluta de sus clientes, garantizando a sus cliente un producto de calidad.

1.1.3 Visión

Calzado Vinicio al 2021 será una empresa líder en la producción y comercialización del calzado, con productos de calidad, elaborados con personal altamente capacitados y comprometidos con el producto pensando siempre en la satisfacción de sus cliente.

1.1.4 Objetivos institucionales

- a) Desarrollar fuerza organizativa en un accionar común de los colaboradores y cooperados para fortalecer desarrollo económico y social en la comunidad Penipeña.
- b) Ofrecer productos de calidad elaborados por personal altamente capacitado y humanístico.
- c) Fomentar buen ambiente laboral, a través de una comunicación efectiva con la participación de todos quienes conforman Cooperativa Industrial de Calzado Penipe “ Calzado Vinicio.
- d) Demostrar una atención al cliente adecuada, teniendo como principio tu comodidad es nuestra mayor satisfacción.
- e) Respetar el medio ambiente, a través de un buen estudio de impacto ambiental.

1.1.5 Slogan y Logotipo

El Slogan y Logotipo demuestra los colores con los cuales se identifica la Cooperativa Industrial de Calzado Penipe “ Calzado Vinicio”, lo que favorece en la identificación rápida de la marca del calzado por los clientes.

Figura No. 1 Logotipo de la Cooperativa Industrial del Calzado Penipe “ Calzado Vinicio”



FUENTE: Cooperativa Industrial de Calzado Penipe “ Calzado Vinicio.

ELABORADO POR: Cecilia Mendoza Bazantes

SLOGAN: “Tan cómodos como lo natural”

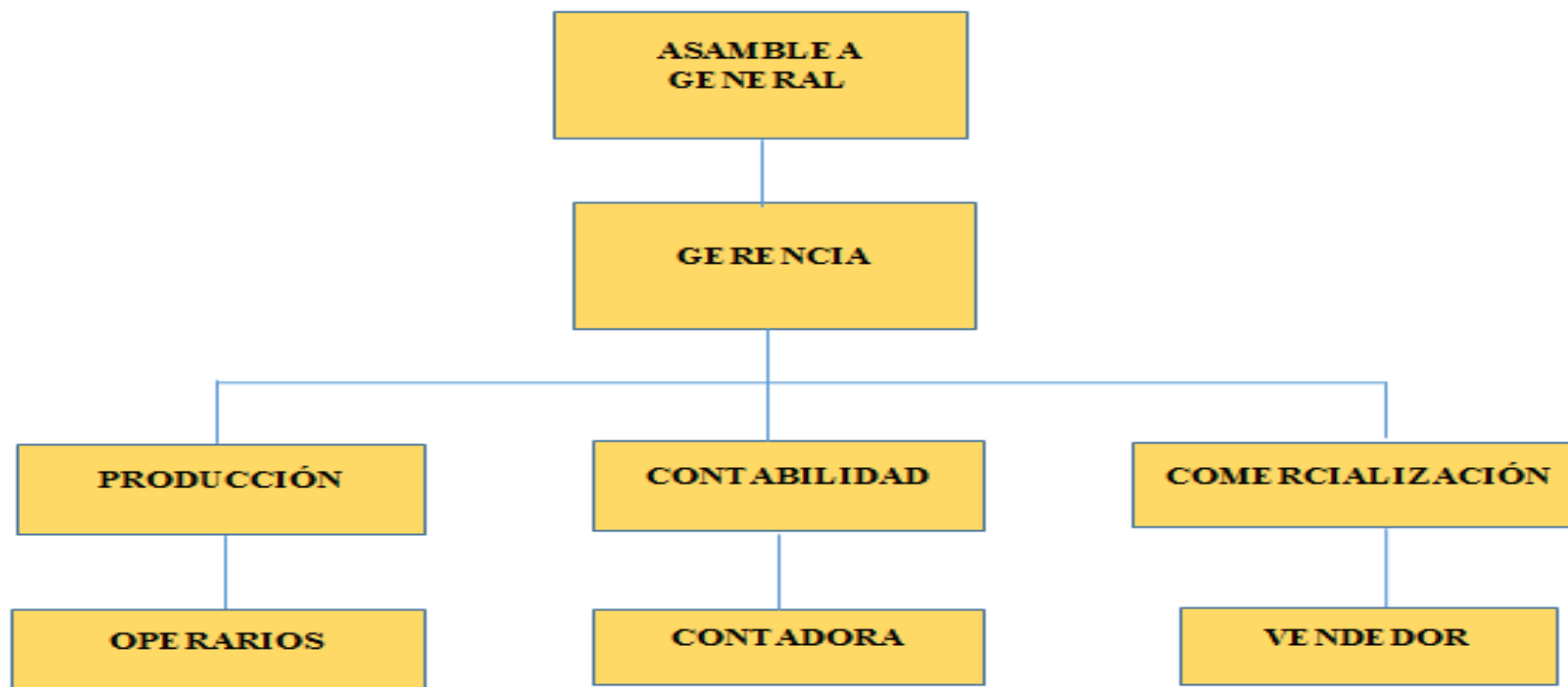
NOMBRE DEL REPRESENTANTE LEGAL: Lcda. Gardeña Dominguez Tixi –

1.1.6 Organigrama Estructural

La empresa cuenta actualmente con un organigrama muy extenso basado en diversas funciones sin tener en cuenta un lineamiento estratégico que vaya de acuerdo con la posición competitiva de las empresas de calzado en la actualidad, observación que se ha realizado en varias visitas a la empresa, mediante diálogos con la Señora Gerente Lcda. Gardeña Dominguez, se llega a la conclusión que necesariamente se debe cambiar el organigrama estructural vertical por un horizontal reflejando en forma esquemática la posición de las áreas que la conforman, niveles jerárquicos, líneas de autoridad, determinando claramente el nivel directivo, productivo y comercial, detallando el área gerencial, contabilidad, producción y comercialización.

Figura No. 2 Cooperativa Industrial de Calzado Penipe “ Calzado Vinicio

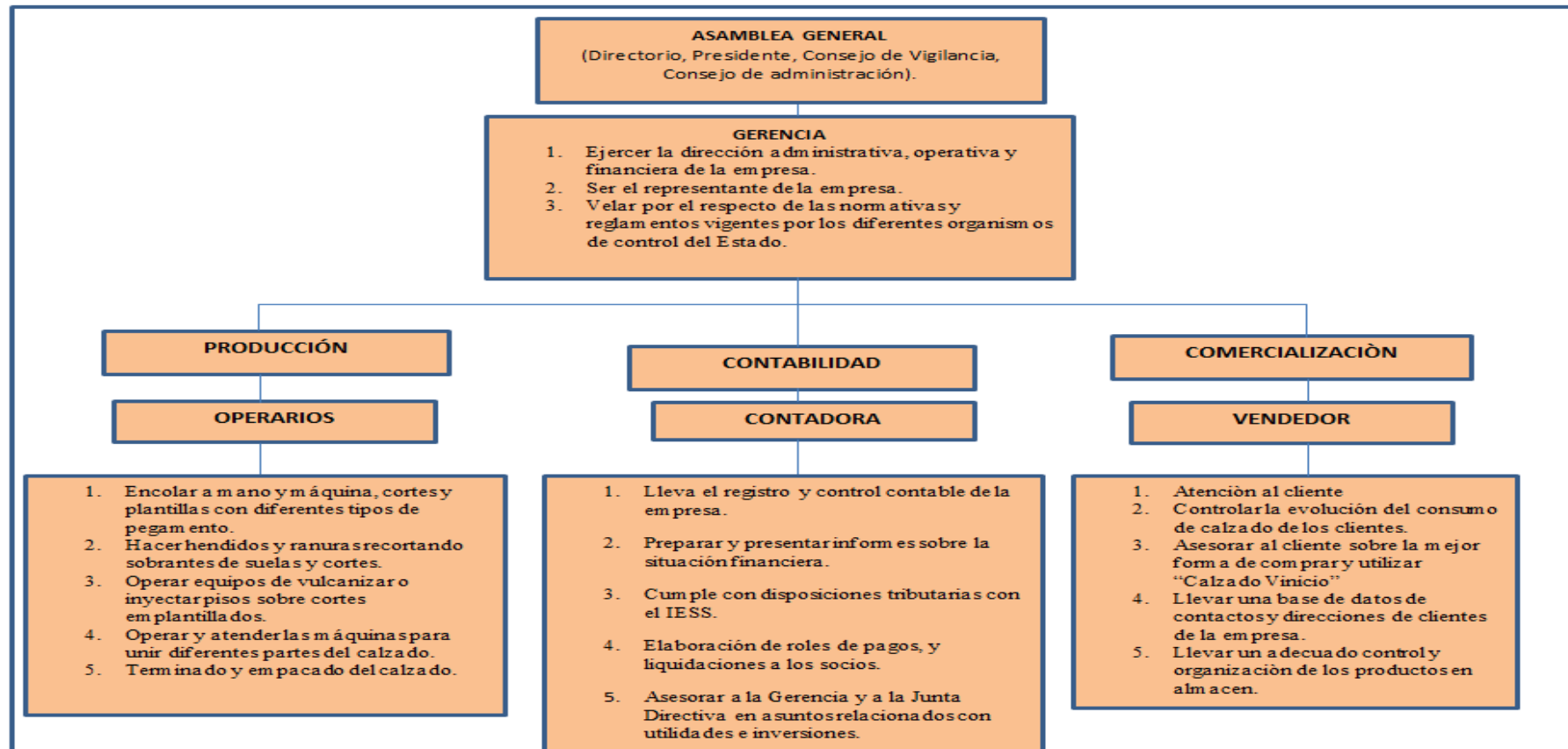
Organigrama propuesto



1.1.7 ORGANIGRAMA FUNCIONAL

El organigrama funcional de la Cooperativa Industrial de Calzado Penipe “ Calzado Vinicio” incluye las principales funciones que tienen asignadas, cada departamentos.

Figura No. 3 Organigrama Funcional de la Cooperativa Industrial de Calzado Penipe “ Calzado Vinicio”



FUENTE: Cooperativa Industrial de Calzado Penipe “Calzado Vinicio.

ELABORADO POR: Cecilia Mendoza Bazantes

1.1.7.1 Gerencia

La persona que ejerza la función de gerente en la Cooperativa Industrial de Calzado Penipe “ Calzado Vinicio” debe cumplir con las siguientes competencias:

- Ejercer la dirección administrativa, operativa y financiera de la empresa.
- Organizar, controlar y direccionar estratégicamente las áreas de la empresa.
- Desarrollar y supervisar la adecuada gestión de calidad del producto.
- Definir políticas generales de administración.
- Presentar al Directorio los estados de situación e información de las marcha de la empresa.
- Ser el representante legal de la empresa en aspectos legales, financieros y administrativos.
- Velar por el cumplimiento de las normativas y reglamentos vigentes por los diferentes organismos de control del Estado.
- Actuar en coherencia con los valores organizacionales de la empresa.

1.1.7.2 Contadora

La persona que lleve el manejo contable de la Cooperativa Industrial de Calzado Penipe “ Calzado Vinicio”, cumple las siguientes competencias:

- Clasificar, registrar, analizar e interpretar la información financiera para la toma de decisiones.
- Preparar y presentar informes sobre la situación financiera de la empresa que exijan los entes de control y mensualmente entregar al Gerente, los estados financieros y económicos de la empresa.
- Preparar y presentar las declaraciones tributarias al Servicio de Rentas Internas.
- Legalización de contratos y cumplimiento puntual de aportaciones de los colaboradores al IESS, pagos de décimos y vacaciones.
- Elaboración de roles de pagos, y liquidaciones a los socios.
- Asesorar al representante legal y a la Junta Directiva en asuntos relacionados con utilidades e inversiones.

1.1.7.3 Operadores


Los operadores en la elaboración del Calzado Vinicio deben cumplir con las siguientes competencias:

- Confeccionar el producto de calzado.
- Encolar los zapatos a mano y en la máquina, los cortes y plantillas con diferentes tipos de pegamento.
- Hacer hendidos y ranuras en los zapatos recortando los sobrantes de suelas y cortes para ahorrar materia prima.
- Montar a mano o a máquina los costados de calzado con los diferentes tipos de material de corte según el diseño.
- Operar equipos de vulcanización o inyectar los pisos sobre cortes emplantillados.
- Operar y atender máquinas para unir diferentes cortes de las partes del calzado.
- Terminado y empaçado en las cajas según el número y diseño del calzado.

1.1.7.4 Vendedores

Las persona que van ha cumplir el cargo de vendedores en la Cooperativa Industrial Penipe “ Calzado Vinicio” tienen que:

- Atender con amabilidad, cordialidad a todas las personas que visiten la empresa.
- Cerrar diariamente las operaciones de venta a los precios y condiciones determinados por la empresa, visitar a todos los clientes (activos y/o potenciales) de acuerdo a la zona o cartera establecida.
- Mantener a los clientes informados sobre novedades, posibles demoras de entrega y cualquier otro tipo de cambio significativo.
- Colaborar en la distribución y/o colocación de material promocional en los locales y crear oportunidades y facilitar la llegada del personal de promoción técnica al cliente.

- 
- Actuar como vínculo entre la empresa y clientes para gestionar y desarrollar nuevas propuestas de negocios de promoción.
 - Controlar la evolución del consumo de calzado de los clientes.
 - Asesorar al cliente sobre la mejor forma de comprar y utilizar “Calzado Vinicio”
 - Participación en exposiciones de calzado en casas abiertas.
 - Llevar una base de datos de contactos y direcciones de clientes de la empresa.
 - Programar semanalmente las actividades de visitas a distribuidores del Calzado Vinicio.

1.1.8. Manual de funciones del personal.

Cuadro No. 1 Gerente

CARGO: GERENTE		
1.- FORMACIÓN ACADÉMICA Y CONOCIMIENTOS		
1. Académica:	2. Conocimientos Específicos:	3.- Experiencia Laboral:
Ingeniero (a) o Licenciado (a) en Administración de Empresas o carreras afines.	Código de trabajo. Administración de la producción. Ley de Economía y solidaria. Cultura organizacional.	Mínimo 3 años en la dirección en empresas de Calzado o similares.
4.- Competencias	5.- Relación de autoridad y responsabilidad.	6.- Nivel de Liderazgo.
Con pensamiento crítico. Comunicativo Líder Creativo Capacidad de trabajar en equipo. Negociador Planificador	Es el órgano máximo de la empresa el cual informa a la Junta Directiva de Accionistas. Es el responsable directamente de las diferentes áreas. Generador de un ambiente armonioso entre los colaboradores fomentando valores humanísticos.	✓ Alto.
5.- COMPETENCIAS ADMINISTRATIVAS <ul style="list-style-type: none"> ✓ Ejercer la dirección administrativa, operativa y financiera de la empresa. ✓ Organizar, controlar y direccionar estratégicamente las áreas de la empresa. ✓ Desarrollar y supervisar la adecuada gestión de calidad del producto. ✓ Definir políticas generales de administración. ✓ Presentar al Directorio los estados de situación e información de la marcha de la empresa. ✓ Ser el representante de la empresa. ✓ Velar por el respeto de las normativas y reglamentos vigentes por los diferentes organismos de control del Estado. ✓ Actuar en coherencia con los valores organizacionales de la empresa. 6.- COMPETENCIAS FINANCIERAS <ul style="list-style-type: none"> ✓ Controlar los recursos monetario de la empresa. ✓ Vigilar y supervisar los reportes financieros y económicos cada ciclo contable. ✓ Administrar adecuadamente los presupuestos e inversiones de la empresa. ✓ Gestionar estratégicamente convenios empresariales. ✓ Autorizar pagos puntuales de sueldo y aportaciones al Instituto Ecuatoriano de Seguridad Social. ✓ Vigilar el cumplimiento con las declaraciones e impuesto a la renta en el Servicio de Rentas Internas. 		

FUENTE: Cooperativa Industrial de Calzado Penipe “ Calzado Vinicio.

ELABORADO POR: Cecilia Mendoza Bazantes

Cuadro No. 2 Contador (a).

CARGO: CONTADORA		
1.- FORMACIÓN ACADÈMICA Y CONOCIMIENTOS		
1.- Acadèmica:	2.- Conocimientos Específicos:	3.- Experiencia Laboral:
Licenciado (a) Ingeniero (a) En Contabilidad y Auditorìa CPA.	Contabilidad Bàsica Contabilidad de Costos Paquetes Contables en software. Microsof office. Tributaciòn Compras pùblicas. Còdigo de trabajo.	Mìnimo 2 años en el manejo contable de empresa dedicadas al aclzado o similares.
4.- Competencias	5.- Relaciòn de autoridad y responsabilidad.	6.- Nivel de Iniciativa.
<ul style="list-style-type: none"> ✓ Responsable. ✓ Honesto. ✓ Desconfiado. ✓ Pulcro. ✓ Analista ✓ Crítico. ✓ 	<ul style="list-style-type: none"> ✓ Es el responsable directamente del movimiento financiero y econòmico de la empresa. ✓ Firma conjuntamente con el gerente los cheques para pagos de materia prima, insumos y sueldos y salarios de los colaboradores. 	<ul style="list-style-type: none"> ✓ Medio
5.- COMPETENCIAS FINANCIERAS		
<ul style="list-style-type: none"> ✓ Llevar los libros mayores de acuerdo con la tècnica contable y los auxiliares necesarios previos a cualquier auditorìa de organismos de control. ✓ Preparar y presentar informes financieros de la empresa que exijan los entes de control y mensualmente entregar al Gerente. ✓ Preparar y presentar las declaraciones tributarias al Servicio de Rentas Internas. ✓ Legalizaciòn de contratos y cumplimiento puntual de aportaciones de los colaboradores al IESS, pagos de dècimos y vacaciones. ✓ Elaboraciòn de roles de pagos, y liquidaciones a los socios. ✓ Preparar y certificar los estados financieros de fin de ejercicio con sus correspondientes notas, de conformidad con lo establecido en las normas vigentes. ✓ Asesorar a la Gerencia y a la Junta Directiva en asuntos relacionados con utilidades e inversiones. 		

FUENTE: Cooperativa Industrial de Calzado Penipe “ Calzado Vinicio.

ELABORADO POR: Cecilia Mendoza Bazantes

Cuadro No. 3 Operadores (as).

CARGO: OPERADORES		
1.-FORMACIÓN ACADÈMICA Y CONOCIMIENTOS.		
1.- Acadèmica:	2.- Conocimientos Específicos:	3.- Experiencia Laboral:
Formaciòn bàsica	Confeccion de calzado Manejo de máquinas industriales de confección como plana, dos agujas, Collarín y Ribeteadora. Trabajo bajo presión y trabajo en equipo Empacado de calzado.	Mínimo 1 años en la confección de calzado.
4. - Competencias	5.- Relaciòn de autoridad y responsabilidad.	6.- Nivel de Iniciativa
Responsable. Puntual. Imaginativo. Comunicativo. Con iniciativa propia.	Es el responsable directamente de la confección y acabado del calzado. Responsable del empacado del calzado con normas de calidad. Responsable de las entregas de pedidos a tiempo.	Medio
5.- COMPETENCIAS		
<ul style="list-style-type: none"> ✓ Encolar los zapatos a mano y máquina, cortes de acuerdo a sus diseños y las plantillas con diferentes tipos de pegamento. ✓ Hacer hendidos y ranuras recortando sobrantes de suelas y cortes. ✓ Montar a mano o a máquina costados de calzado con diferentes tipos de material de corte. ✓ Operar y atender máquinas para unir diferentes partes según el diseño del calzado. ✓ Terminado y empacado del calzado. 		

FUENTE: Cooperativa Industrial de Calzado Penipe “ Calzado Vinicio.

ELABORADO POR: Cecilia Mendoza Bazantes

Cuadro No. 4 Vendedores (as).

CARGO: VENDEDORES		
1.- FORMACIÓN ACADÈMICA Y CONOCIMIENTOS		
1.- Acadèmica:	2.- Conocimientos Específicos:	3.- Experiencia Laboral:
Formación bàsica	<ul style="list-style-type: none"> ✓ Ventas ✓ Atención al cliente con amabilidad ✓ Negociador. 	Mínimo 1 años en ventas de productos o servicios.
4.- Competencias	5.- Relación de autoridad y responsabilidad.	6.- Nivel de Iniciativa
<ul style="list-style-type: none"> ✓ Responsable. ✓ Puntual. ✓ Imaginativo. ✓ Comunicativo. ✓ Con iniciativa propia. 	<ul style="list-style-type: none"> ✓ Es el responsable directamente de la confección y acabado del calzado. ✓ Responsable del empaçado del calzado con normas de calidad. ✓ Responsable de las entregas de pedidos a tiempo. 	<ul style="list-style-type: none"> ✓ Alto
5.- COMPETENCIAS		
<ul style="list-style-type: none"> ✓ Atender son amabilidad, cordialidad a todas las personas que visiten la empresa y dar amplia información de los modelos y usos del calzado Vinicio. ✓ Explorar permanentemente la zona asignada para detectar clientes potenciales. ✓ Cerrar las operaciones diarias de venta a los precios y condiciones determinados por la empresa. ✓ Mantener a los clientes informados sobre novedades, posibles demoras de entrega y cualquier otro tipo de cambio significativo. ✓ Colaborar en la distribución y/o colocación de material promocional en los locales y crear oportunidades y facilitar la llegada del personal de promoción técnica al cliente. ✓ Actuar como vínculo entre la empresa y sus clientes. ✓ Controlar la evolución del consumo de calzado de los clientes. ✓ Asesorar al cliente sobre la mejor forma de comprar y utilizar “Calzado Vinicio” ✓ Participación en exposiciones de calzado en casas abiertas. ✓ Llevar una base de datos de contactos y direcciones de clientes de la empresa. ✓ Programar semanalmente las actividades de visitas a distribuidores del Calzado Vinicio. 		

FUENTE: Cooperativa Industrial de Calzado Penipe “ Calzado Vinicio.

ELABORADO POR: Cecilia Mendoza Bazantes

1.2 PLAN OPERACIONAL

El Plan de Operaciones describe los procesos estratégicos de cada una de las actividades que se realiza en la producción de Calzado Vinicio

Las líneas de Producción de Calzado Vinicio

El tipo de zapato que produce y comercializa la Cooperativa Industrial de Calzado Penipe “Calzado Vinicio”, es de tipo tubular, mocasín y botín:

Cuadro No. 5 Características e Insumos del Calzado Vinicio.

CARACTERÍSTICAS	INSUMOS UTILIZADOS
<ul style="list-style-type: none">• 100% cuero natural.• Elaborado con materiales importados.• Tecnologías y diseños italianos.• Plantas antideslizantes TR.• Comodidad absoluta, suaves y durables.• Anatómicos.• Diferentes diseños para hombres y mujeres.• Tallas desde la 25 hasta 44• Forma de cosido	<ul style="list-style-type: none">• Hilos: blanco, café y negro• Córdenes de algodón o cuero• Plantas: casuales o gruesas.• Colores y tipos de cuero: graso, nobuck, engrasado.• Ojales, ganchos o cordonerías.• Alcolchado en el controno del tobillo• Plantilla ortopédica.• Cajas de cartón plastificadas que identifican talla, modelo, color.

FUENTE: Cooperativa Industrial de Calzado Penipe “ Calzado Vinicio.

ELABORADO POR: Cecilia Mendoza Bazantes

Capacidad Instalada.

La Cooperativa de Producción penipe “ Calzado Vinicio”, produce 100 pares de zapatos en 8 horas laborables, la producción se realiza por medio de ordenes de producción por los clientes y para cubrir con el stock del almacén.

1.2.1. Proceso de producción.

El proceso de producción de Calzado Vinicio cumple con las siguientes actividades:

1.2.2. Adquisición de materia prima y materiales.

La Cooperativa para adquirir la materia prima y los materiales que se van a utilizar en la elaboración de los productos, primero selecciona a sus proveedores, luego la materia prima, materiales e insumos deben ser de calidad, y con precios accesibles.

1.2.3 Elaboración del calzado

Para la elaboración del calzado la Cooperativa Industrial de Calzado Vinicio, realiza determinadas procesos, en los cuales están determinadas las actividades y responsables del cumplimiento efectivo.

1.2.3.1. Troquelado

Se corta el calzado de acuerdo a los moldes y diseños que se ha creado, el corte se los realiza en piezas, en los cuales es el más utilizado el tobar.

Figura No. 4 Troquelado del calzado



FUENTE: Cooperativa Industrial de Calzado Penipe “ Calzado Vinicio.
ELABORADO POR: Cecilia Mendoza Bazantes

1.2.3.2 Aparado

Se une las diferentes piezas una vez cortado y se da forma del calzado a través de las siguientes fases.

- Separando las diferentes piezas que conforman el calzado, rebajado del calibre del cuero para la unión de las piezas .
- Se pega cada una de las piezas que conforman el calzado.
- Se tiñe los contornos se los cortes a fin de emparejar el color del calzado.
- Se cose el calzado a mano y también en las máquinas de acuerdo del tipo de calzado que solicite el cliente a través de la orden de producción.

Figura No. 5 Aparado del calzado



FUENTE: Cooperativa Industrial de Calzado Penipe “ Calzado Vinicio.
ELABORADO POR: Cecilia Mendoza Bazantes

1.2.3.3 Enformado

Una vez que el calzado ha sido cosido a mano, pasa a ser procesado a una temperatura que supera los 120 grados en la formadora eléctrica para dar la forma del calzado.

Figura No. 6 Enformado del calzado



FUENTE: Cooperativa Industrial de Calzado Penipe “ Calzado Vinicio.
ELABORADO POR: Cecilia Mendoza Bazantes

1.2.3.4 Manovia

Continuando con el proceso de producción, el calzado es puesto en una horma, humedeciendo y estirando en un horno hidráulico que emite vapor y calor, con el objetivo de darle al cuero ciertas características de suavidad y estiramiento que al ser usado por el consumidor final podrá sentir la suavidad y comodidad.

Figura No. 7 Manovia del calzado



FUENTE: Cooperativa Industrial de Calzado Penipe “ Calzado Vinicio.
ELABORADO POR: Cecilia Mendoza Bazantes

1.2.3.5 Acabados

En èsta fase se pone la plantilla interna, con el respectivo soporte que le da la caracterìstica de un zapato ortopèdico que cuida la salud y es sellado con la marca de Calzado Vinicio.

Figura No. 8 Acabado del calzado



FUENTE: Cooperativa Industrial de Calzado Penipe “ Calzado Vinicio.
ELABORADO POR: Cecilia Mendoza Bazantes

1.2.3.6 Control de calidad.

El calzado Vinicio es rigurosamente revisado para detectar las fallas que ha simple vista, para asegurar en su totalidad que el producto elaborado cumpla

con los requisitos del cliente debe contener las especificaciones exactas de gustos y preferencias de la persona que va a utilizar este producto y así satisfacer y tener clientes adeptos y fieles, luego se empaca en las cajas de cartón dependiendo las tallas, si es para hombre o mujer con su respectivo diseño.

Figura No. 9 Control de calidad del calzado



FUENTE: Cooperativa Industrial de Calzado Penipe “ Calzado Vinicio.
ELABORADO POR: Cecilia Mendoza Bazantes

1.2.3.7 Comercialización del producto.

La comercialización se realiza de manera directa de acuerdo a ordenes de pedidos de los clientes por lo general se lo hace a centros educativos particulares – religiosos y públicos de la sierra y costa, el calzado escolar y colegial, que garantiza la duración, comodidad y suavidad, en uso escolar de hasta un año calendario, los otros modelos de calzado se venden en almacenes, tiendas y directamente en la fábrica.

1.2.4 Distribución de la planta

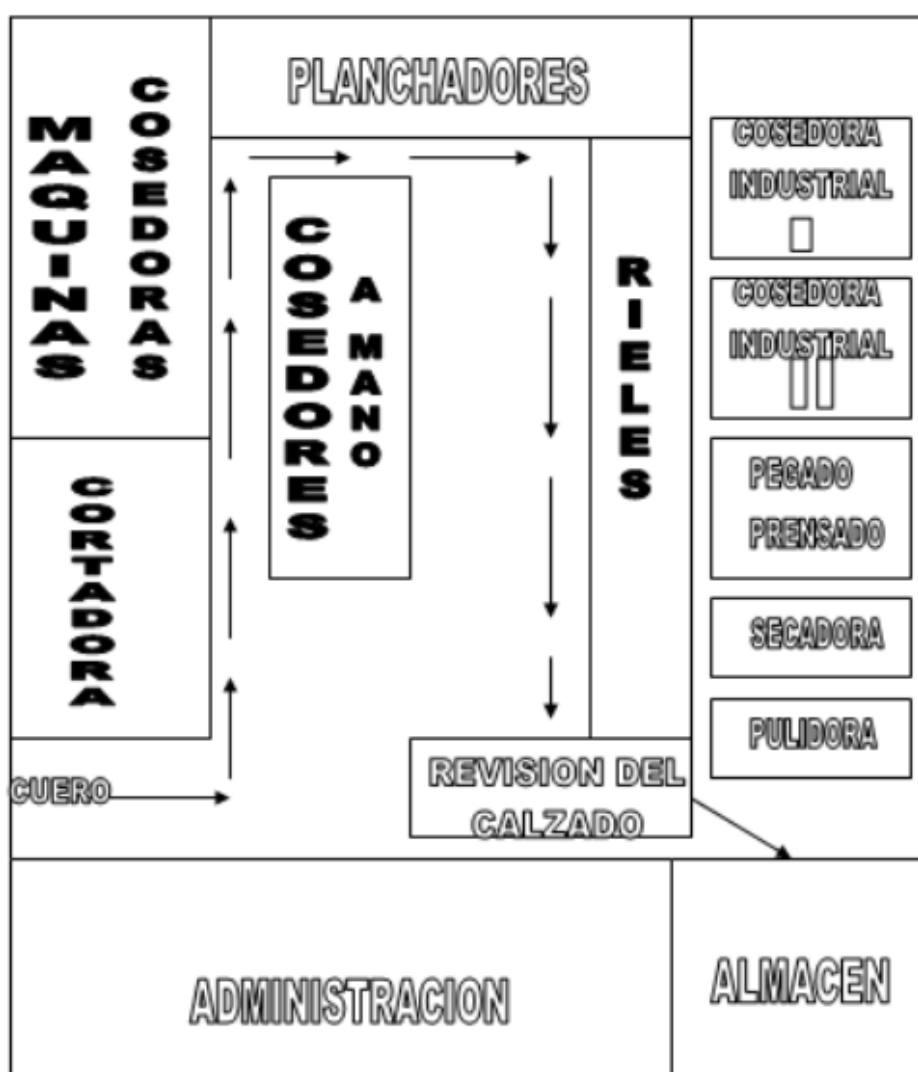
La Cooperativa Industrial de Calzado Penipe “ Calzado Vinicio” tiene su distribución de la planta en función de la correcta adecuación y ordenamiento de espacios necesarios para movimiento del material, almacenamiento, maquinaria industriales, administración, para el proceso de producción.

Los objetivos de la distribución en planta son:

1. Integración de todos los factores que afecten la distribución de su planta.

2. Movimiento de material sin perder tiempo y disminuyendo esfuerzo.
3. Circulación del trabajo a través de la planta de producción.
4. Utilización “efectiva” de todo el espacio que ocupa la planta.
5. Mínimo esfuerzo y seguridad en los trabajadores en sus actividades de elaboración de calzado.
6. Flexibilidad en la ordenación para facilitar reajustes o ampliaciones según sean necesarias.

Figura No. 10 Distribución de la planta de la Cooperativa Industrial de Calzado Penipe “Calzado Vinicio”

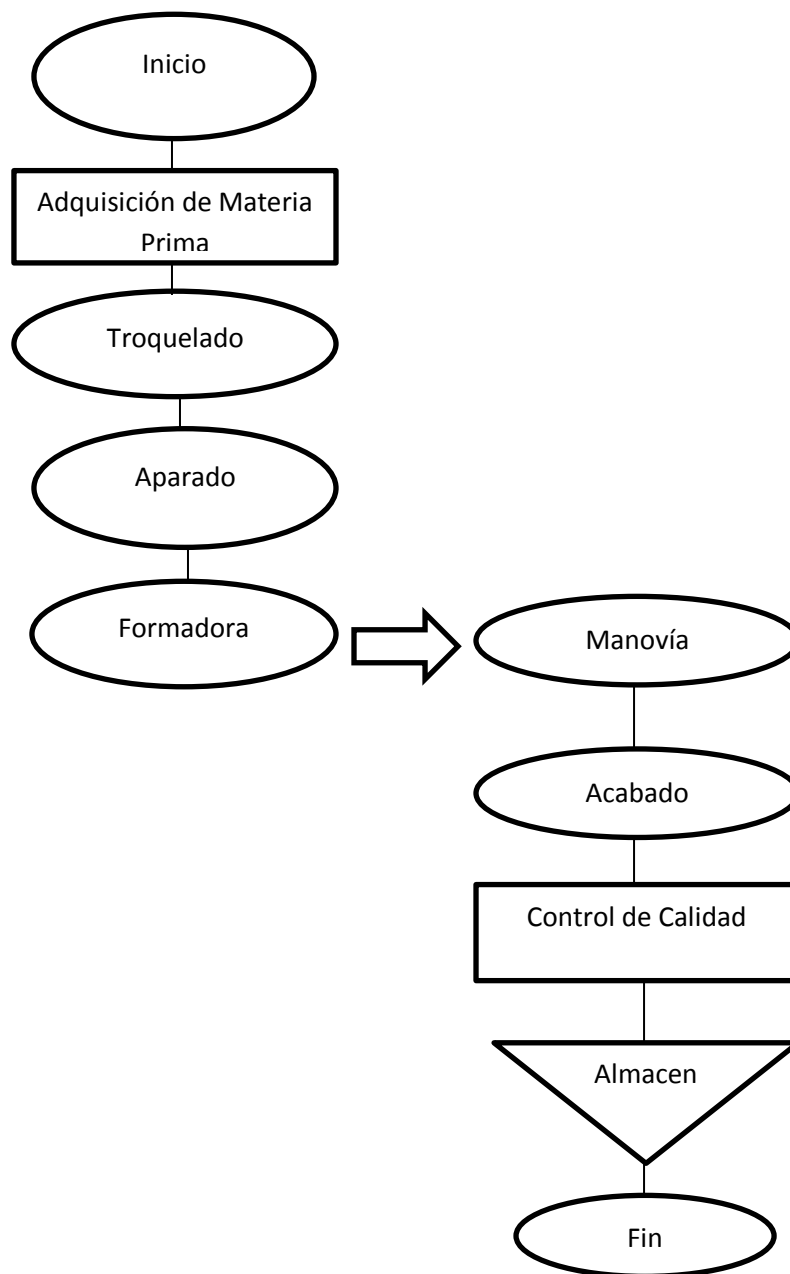


FUENTE: Cooperativa Industrial de Calzado Penipe “Calzado Vinicio”.
ELABORADO POR: Cecilia Mendoza Bazantes

1.2.5 Flujograma del proceso de producción del calzado vinicio

El flujograma de proceso de producción de la Cooperativa Industrial de Calzado penipe “ Calzado Vinicio”, demuestra las actividades que se realiza para la confección del calzado con cada una de las etapas:

Figura No. 11 Flujograma del proceso de producción del “Calzado Vinicio”



FUENTE: Cooperativa Industrial de Calzado Penipe “ Calzado Vinicio.
ELABORADO POR: Cecilia Mendoza Bazantes

1.3 PLAN DE MARKETING.

El plan de marketing sirve exclusivamente para mejorar el fortalecimiento de la imagen corporativa de la Cooperativa Industrial de Calzado Penipe “ Calzado Vinicio” en la ciudad de Riobamba, a través de la aplicación de campañas publicitarias para dar a conocer el producto con sus características, precio y servicios que ofrece la Cooperativa de Calzado Penipe, que permita llegar a los posibles cliente y/o consumidores es a través de:

- Publicidad en pagina WEB.
- Facebook.
- You tube
- Diseño Google plus
- Volantes
- Dìpticos.

1.3.1 Publicidad en la Pàgina Web.

La página web de la Cooperativa Industrial de Calzado Penipe “ Calzado Vinicio” está creada para dar a conocer la estructura, ubicación, contacto y los tipos de calzado que ofrece, la información que podrá adquirir los clientes desde cualquier parte del mundo sin necesidad de acudir a la planta de la empresa, está compuesta por los siguiente componentes:

PANTALLA DE INICIO

Esta pestaña da a conocer el nombre de la empresa, telefonos de contacto y los productos que ofrece a través de sus fotografías el cliente tiene una mayor visibilidad de los diferentes diseños de calzado.

Figura No. 12 Pantalla de inicio

Calzado Industrial del Calzado Penipe

Inicio Nosotros Productos Contáctanos

CALZADO VINICIO

100% Cuero Natural

PROCESO RESPONSABLE

PRODUCTOS 100% DE CUERO
Elaborados con la más alta tecnología

TAN CÓMODOS COMO LO NATURAL

BOTÍN DE DAMAS

VISTA GENERAL DEL PRODUCTO. MAS INFORMACIÓN

AGREGAR

CASUAL HOMBRE

VISTA GENERAL DEL PRODUCTO. MAS INFORMACIÓN

AGREGAR

VISITANOS
Av. Amazonas s/n y Vía Baños

LLAMANOS
T: 032 907-113
F: 032 907-241

E-MAIL
viniciocalzadopenipe@yahoo.es

ÚNESTA A NUESTRA LISTA DE CORREO

Dirección de email

Suscribete ahora

© 2016 Calzado Vinicio

ELABORADO POR: Cecilia Mendoza Bazantes

- **Nosotros**

Esta pestaña contiene lineamientos estratégicos de la empresa como son : los objetivos corporativos los mismos que están comprometido todo el personal de la empresa para su cumplimiento.

Objetivos Empresariales

Figura No. 13 Objetivos de la empresa



ELABORADO POR: Cecilia Mendoza Bazantes

Productos

Detalla los productos con sus respectivos diseño que ofrece la Cooperativa Industrial penipe “ Calzado Vinicio”.

Figura No. 14 Productos



ELABORADO POR: Cecilia Mendoza Bazantes

Contactos

Ésta pestaña demuestra la ubicación geográfica de la empresa, sus números de contacto, vínculos electrónicos a través de: página web, correo electrónico, y la página del Facebook, de igual forma también pueden hacer cualquier comentario o sugerencia sobre los productos.

FIGURA N. 15 Contactos



ELABORADO POR: Cecilia Mendoza Bazantes
Formas de Pago

Ésta pestaña da a conocer las formas de pago que pueden realizar al momento de adquirir un par de zapatos, como facilidad para el cliente si no tiene en su momento el dinero, o también a través de envío a domicilio.

Figura No. 15 Formas de Pago.

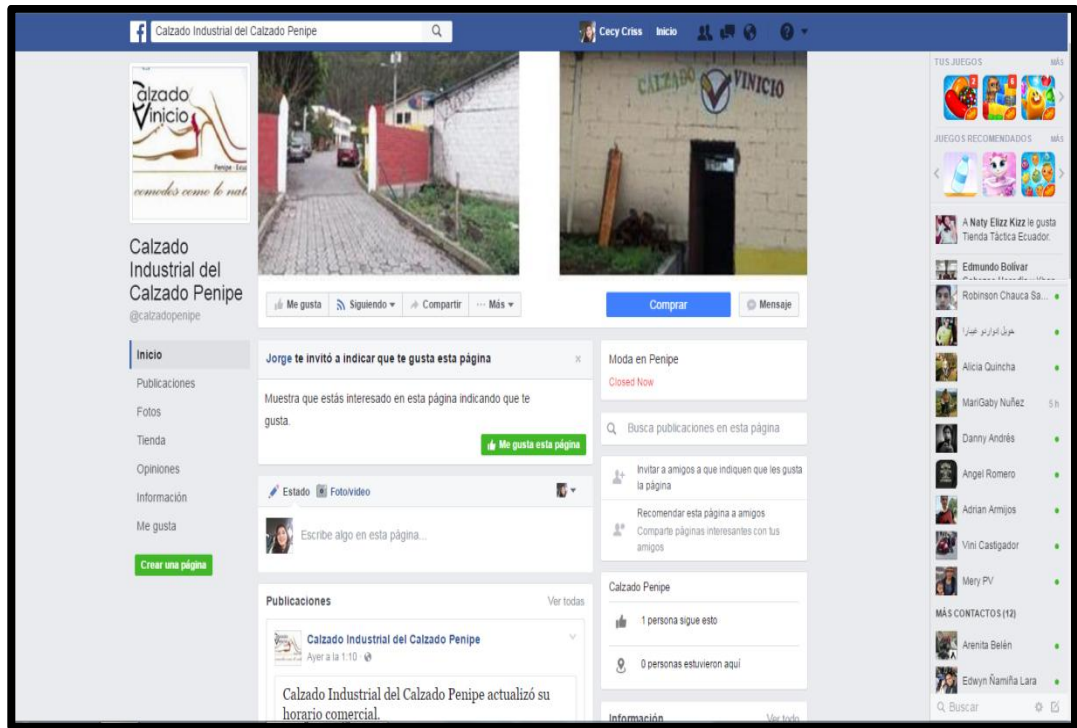
FAQ	
1 ¿Cómo puedo hacer una orden?	Luego de revisado el catálogo de productos, puedes hacer el pedido online basado en el código de producto y añadido al carrito de compras.
2 Pago y envío	Se acepta el pago online, como también mediante transferencia bancaria o débito automático con todas las tarjetas de crédito. El envío se hace luego directamente a la dirección enviada al formulario de contacto.
3 Métodos de pago y seguridad al ordenar	Se aceptan todas las tarjetas de crédito, y depósito bancario a la Cuenta del Banco Pichincha N° 123456789
4 Devoluciones y reembolsos	Se hace devoluciones máximo hasta 5 días luego de enviada la mercadería, caso contrario no se acepta ningún tipo de reclamos.

ELABORADO POR: Cecilia Mendoza Bazantes

Facebook

El Facebook es una de redes sociales más usadas en la actualidad, se ha creado esta página para dar a conocer los detalles específicos de la empresa, los productos con sus diseños, pueden escribir alguna inquietud o sugerencia.

Figura No. 16 Facebook

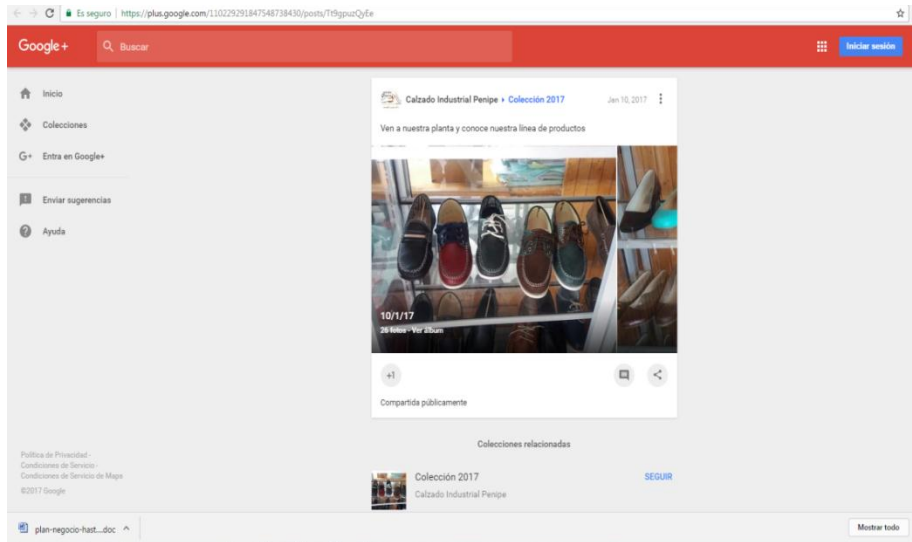


ELABORADO POR: Cecilia Mendoza Bazantes

Google Plus

Google plus es una red social que permite estar conectada con el youtube y tener seguidores a la empresa, tambien para estar siempre emitiendo informaciòn sobre el portafolio de productos o algun diseño o cambio que se realice al calzado.

Figura No. 17 Google plus



ELABORADO POR: Cecilia Mendoza Bazantes

1.3.2 Publicidad escrita

Mediante la publicidad escrita se va entregar directamente la información de la Cooperativa Industrial de Calzado Penipe con las características del Calzado Vinicio al cliente o posible consumidor, a través de volantes, dipticos, y gigantografías.

1.3.2 .1 Volantes

Los volantes que son entregados son en formato A 6, ancho 135 mm y largo 140. Se entregaràn en la ciudad de Riobamba específicamente en lugares de aglomeración de personas por ejemplo en el centro de la ciudad y por el terminal a Baños.

Figura No. 18 Volantes



ELABORADO POR: Cecilia Mendoza Bazantes

1.3.2 .2 Dìpticos

Son documentos de publicidad escrita que contienen la informaciòn necesaria sobre las especificaciones del producto, direcciones de contactos, ubicaciòn de la fàbrica con su misiòn, visiòn, y objetivos empresariales.

Los dìpticos tiene una medida de ancho es de 180 mm, a los dos lados cada uno de 90 mm y largo es de 200 mm.

Se entregaràn en la ciudad de Riobamba especificamente en lugares de aglomeraciòn de personas por ejemplo en el centro d ela ciudad y por el terminal a Baños.

Figura No. 19 Cara externa del díptico

NIÑOS

Calzado Vinicio
Penipe, Ecuador
Tan cómodos como lo natural

PRODUCTOS 100% DE CUERO
ELABORADOS CON LA MÁS ALTA TECNOLOGÍA

CONTACTOS

Encuétranos
Visita nuestra tienda
Dirección
Av. Amazonas s/n y Vía a Baños

E-MAIL
vinciocalzadopenipe@yahoo.es

LLAMANOS
T: 032 907-113
F: 032 907-241

Calzado Industrial del Calzado Penipe

TAN CÓMODOS COMO LO NATURAL

ELABORADO POR: Cecilia Mendoza Bazantes

Figura No. 20 Cara interna del díptico

PRODUCTOS 100% DE CUERO
ELABORADOS CON LA MÁS ALTA TECNOLOGÍA

DAMAS

MISIÓN: La empresa "Calzado Vinicio", somos una organización social, conformado por personal capacitado que produce y comercializa calzado con materia prima de calidad, la cual busca la comodidad y satisfacción absoluta de sus clientes, fomentando el desarrollo personal y económico de todos quienes conforman la empresa.

VISIÓN: Calzado Vinicio al 2021 será una empresa líder, productiva, competitiva, sólida y rentable en la elaboración y comercialización de calzado, reconocida a nivel regional y nacional con altos estándares de calidad e innovación con clientes fieles a la marca de calzado Vinicio.

OBJETIVOS INSTITUCIONALES

- Desarrollar fuerza organizativa en un accionar común de los colaboradores y cooperados para fortalecer desarrollo económico y social en la comunidad Penipeña.
- Ofrecer productos de calidad elaborados por personal altamente capacitado y humanístico.
- Fomentar buen ambiente laboral, a través de una comunicación efectiva con la participación de todos quienes conforman Cooperativa Industrial de Calzado Penipe "Calzado Vinicio".
- Mostrar una atención al cliente adecuada, teniendo como principio tu comodidad es nuestra mayor satisfacción.
- Respetar el medio ambiente, a través de un buen estudio de impacto ambiental.

CABALLEROS

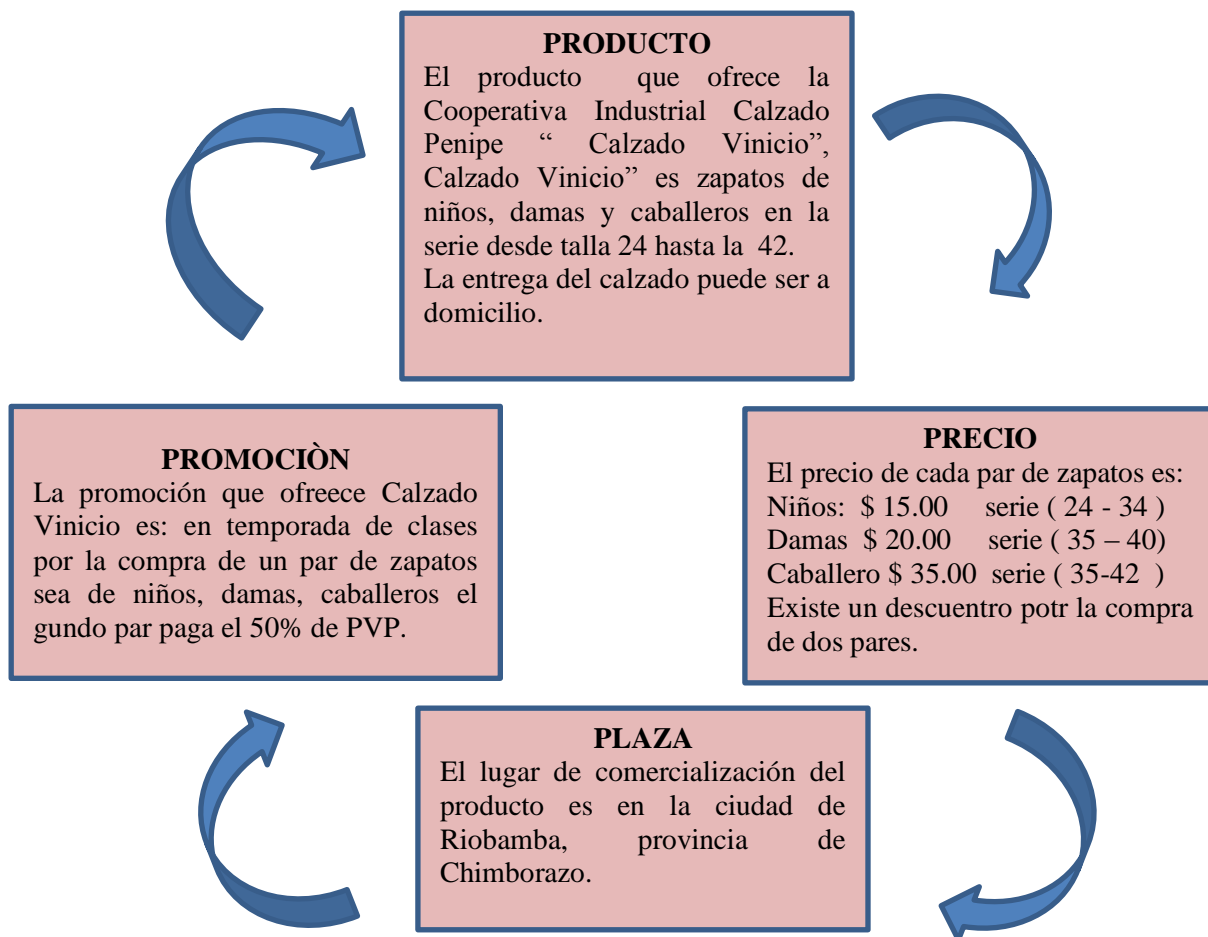
TAN CÓMODOS COMO LO NATURAL

ELABORADO POR: Cecilia Mendoza Bazantes

Estrategias de marketing

Las estrategias de marketing que aplica la Cooperativa Industrial Calzado Penipe “ Calzado Vinicio” se detalla a continuación:

Figura No. 21 Estrategias de marketing (4P).



Fuente: Cooperativa Industrial de Calzado Penipe “ Calzado Vinicio”.

Elaborado por: Cecilia Mendoza

1.3.3 COSTOS DE APLICACIÓN DEL PLAN DE MARKETING.

Los costos que se emplearon en la aplicación del plan de marketing en la COOPERATIVA Industrial Calzado Penipe “ Calzado Vinicio”; se detalla a continuación en el siguiente cuadro:

Cuadro No. 6 Costos Aplicados en el Plan de Marketing.

CANTIDAD	INSUMO	V. UNITARIO	V. TOTAL
1	Página Web	\$ 200,00	\$ 200,00
1	Facebook	\$ 15.00	\$ 15.00
1	Google Plus	\$ 10.00	\$ 10.00
1000	Volantes	\$ 0.0085	\$ 85.00
1000	Dípticos	\$ 0.10	\$ 100.00
TOTAL			\$ 410.00

ELABORADO POR: Cecilia Mendoza Bazantes

1.4 PLAN FINANCIERO

1.4.1 ANÁLISIS FINANCIERO

El análisis financiero muestra la estructura financiera de la empresa detallando cada movimiento de la cuenta, comparando la variación del periodo anterior con la actual.

Análisis estructural

1.4.1.1 Análisis estructural

1.4.1.2 Análisis vertical: Balance General 2014

1.4.1.3 Análisis vertical: Estado de Resultados 2014

1.4.1.4 Análisis vertical: Balance General 2015

1.4.1.5 Análisis vertical: Estado de Resultados 2015

1.4.1.6 Análisis horizontal: Balance General 2014 – 2015

1.4.1.7 Análisis horizontal: Estado de Resultados 2014-2015

1.4.1.8 Conclusiones generales del análisis de Estados Financieros.

1.4.2 Anàlisis a través de indicadores financieros.

1.4.2.1 Índices de liquidez

1.4.2.2 Índices de gestión o actividad.

1.4.2.3 Índices de solvencia, endeudamiento o apalancamiento.

1.4.2.4 Capital de Trabajo.

1.4.3 Costos de producción

1.4.3.1 Costo de materia prima directa

1.4.3.2 Costos indirectos de fabricación

1.4.3.3 Costo de mano de obra directa

1.4.3.4 Costo de mano de obra indirecta

1.4.3.5 Gastos de mantenimiento y combustible.

1.4.3.6 Gastos de servicios básicos

1.4.3.7 Gastos de publicidad

1.4.3.8 Proyección de ventas

1.4.3.9 Flujo de caja.

1.4.1.1 El análisis estructural

Determina la variación de cada una de las cuentas en los Estados Financieros que ha desarrollado la Cooperativa Industrial de Calzado penipe “ Calzado Vinicio” vdurante el ejercicio económico

1.4.1.2 Anàlisis Vertical: Balance General 2014

Cuadro No. 7 Balance General 2014

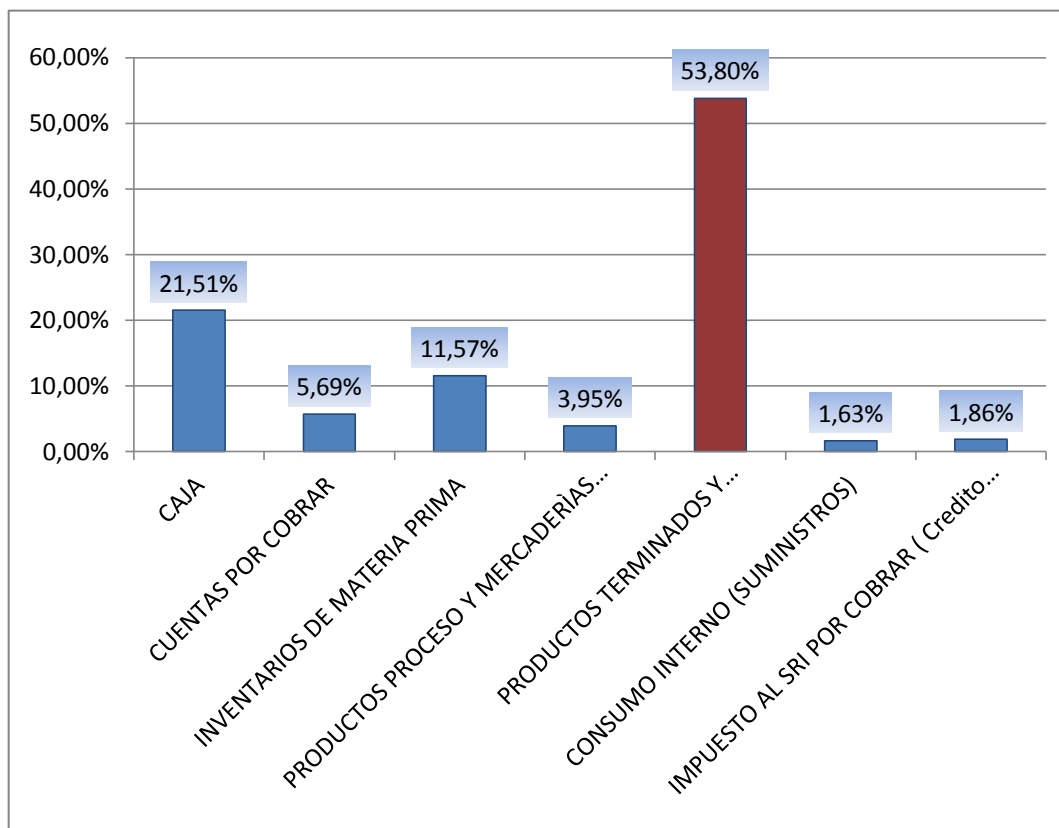
CUENTA	VALOR (\$)	SUBCUENTA (\$)	CUENTA (%)	PORCENTAJE (%)
ACTIVO CORRIENTE				
CAJA	11492,58	21,51%		
CUENTAS POR COBRAR	3039,39	5,69%		
INVENTARIOS DE MATERIA PRIMA	6180,45	11,57%		
PRODUCTOS PROCESO Y MERCADERÌAS EN ALMACEN ELABORADOS	2109,00	3,95%		
PRODUCTOS TERMINADOS Y MERCADERÌAS EN ALMACEN ELABORADOS	28742,00	53,80%		
CONSUMO INTERNO (SUMINISTROS)	870,00	1,63%		
IMPUESTO AL SRI POR COBRAR (Credito tributario a favor)	992,87	1,86%		
TOTAL DE ACTIVOS CORRIENTES	53426,29	100,00%	68,31%	
ACTIVO NO CORRIENTE				
MUEBLES Y ENSERES	1391,12	5,61%		
MAQUINARIA Y HERRAMIENTAS	51435,71	207,49%		
DEPRECIACION ACUMULADA	43599,23	175,88%		
EQUIPO DE OFICINA	936,38	3,78%		
EQUIPOS DE COMPUTACIÒN	2026,79	8,18%		
VEHÌCULOS	12598,8	50,82%		
TOTAL DE ACTIVO FIJO	24789,57	100,00%	31,69%	
TOTAL DE ACTIVOS	78215,86		100,00%	100,00%
PASIVO CORRIENTE				
PROVEEDORES	4952,43	10,44%		
OBLIGACIONES PATRONALES	16697,54	35,18%		
OBLIGACIONES POR PAGAR SRI.	598,21	1,26%		
INTERESES DE OBLIGACIONES POR PRESTAMOS LARGO PLAZO	2214,94	4,67%		
ANTICIPO DE CLIENTES	22994,78	48,45%		
TOTAL PASIVO CORRIENTE	47457,90	100,00%	92,16%	
PASIVO NO CORRIENTE				
OBLIGACIONES A LARGO PLAZO	4038,98	7,84%	7,84%	
TOTAL DE PASIVOS NO CORRIENTE	4038,98			
TOTAL DE PASIVOS	51496,88		100,00%	65,84%
PATRIMONIO	26718,98			34,16%
CAPITAL	27333,41	34,95%		
APORTE DE LOS SOCIOS (CERTIFICADOS DE APORTACIÒN)	27333,41	34,95%		
RESERVAS LEGALES	12416,45	15,87%		
OTRAS RESERVAS	18417,96	23,55%		
PÈRDIDA DEL EJERCICIO ANTERIOR	38074,17	17,16%		
EXCEDENTE EN EL EJERCICIO	6625,33	8,47%		
TOTAL DE PATRIMONIO	26718,98	100,00%		
TOTAL DEL PASIVO MÀS PATRIMONIO	78215,86		100,00%	100,00%

FUENTE: Cooperativa Industrial de Calzado Penipe “ Calzado Vinicio.

ELABORADO POR: Cecilia Mendoza Bazantes

ANÁLISIS DEL ACTIVO CORRIENTE.

Gráfico No. 1 Análisis del Activo Corriente

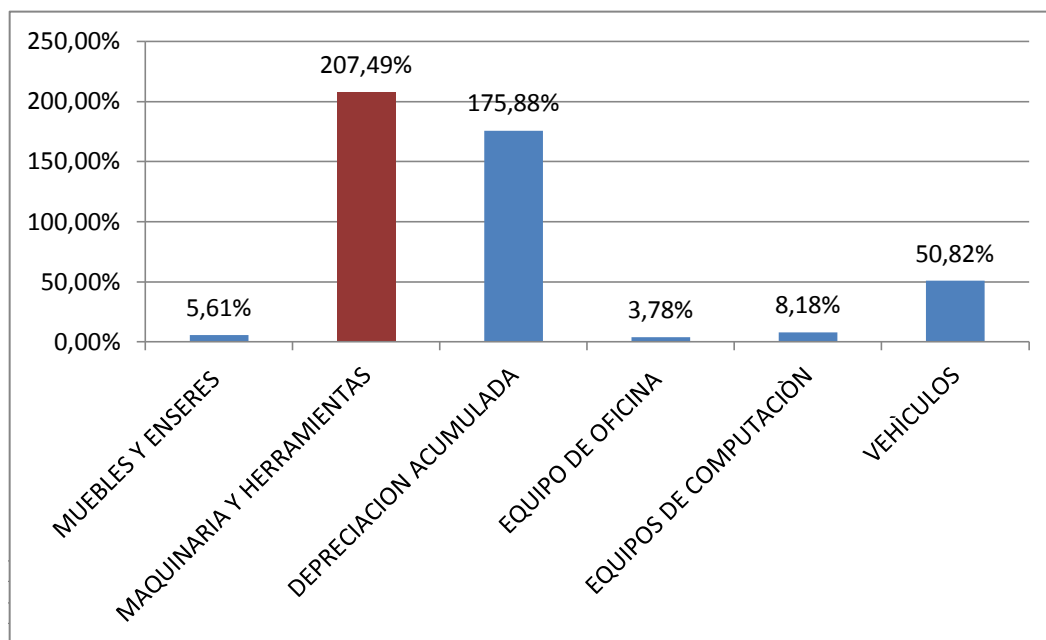


FUENTE: Cooperativa Industrial de Calzado Penipe “ Calzado Vinicio.
ELABORADO POR: Cecilia Mendoza Bazantes

Interpretación y análisis: Como podemos ver en el gráfico la Cooperativa Industrial de Calzado Vinicio” Calzado Penipe” tiene siete cuentas en su activo corriente del Balance General 2014, en el cual la cuenta Productos terminados tiene un 53.80%, seguido de la cuenta caja con un 21.51%, y la cuenta inventario de materia prima 11.57%. se puede interpretar que la Cooperativa Industrial Calzado Penipe tiene un alto porcentaje en productos terminados y se encuentran en bodega por lo que es importante cambiar la política de almacenamiento para bajar el nivel de stock en inventarios de productos terminados y poder vender más rápido los productos.

ANÁLISIS DEL ACTIVO NO CORRIENTE.

Gráfico No. 2 Análisis del Activo No Corriente



FUENTE: Cooperativa Industrial de Calzado Penipe “ Calzado Vinicio.

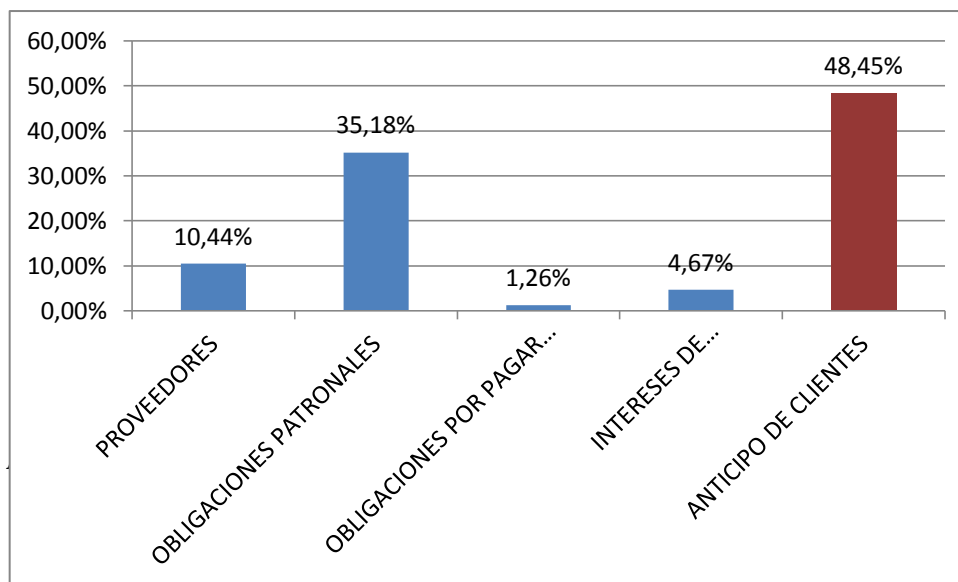
ELABORADO POR: Cecilia Mendoza Bazantes

Interpretación y análisis:

En el activo no corriente la cuenta con mayor porcentaje es maquinaria y herramientas con un porcentaje de 207.49% considerando que la cooperativa es altamente industrial por lo que al considerar la maquinaria y herramientas en un rubro más alto que el 100% se debe a que la depreciación lo considera alto, aun así sabiendo que en términos contables la depreciación se lo va realizando año tras año y de esta manera devaluándose su valor actual y por lo general el rubro de depreciación es negativa.

ANÁLISIS DEL PASIVO CORRIENTE

Gráfico No. 3 Análisis del Pasivo Corriente



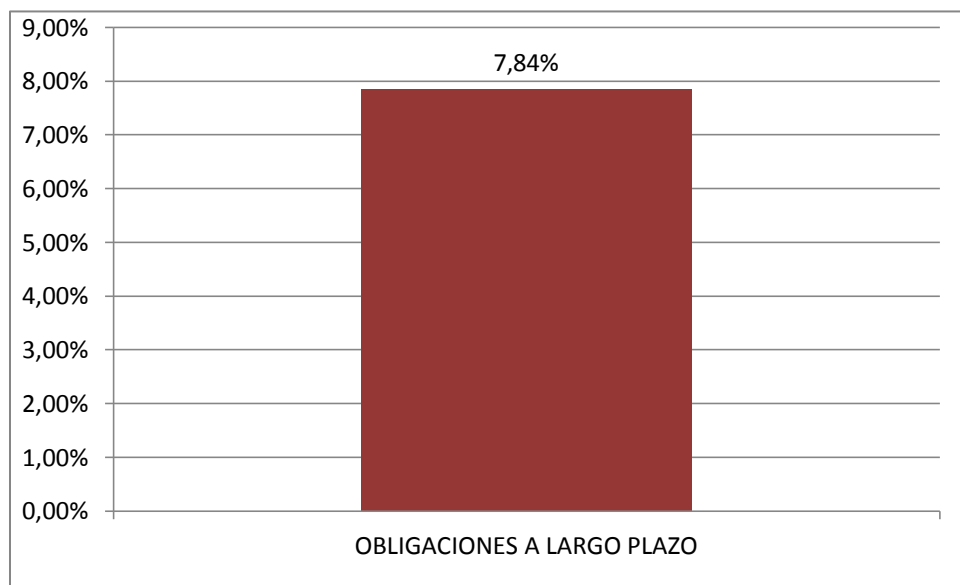
Fuente: Cooperativa Industrial de Calzado Penipe “ Calzado Vinicio.

Elaborado por: Cecilia Mendoza.

Interpretación y análisis: Como se observa la cuenta que mayor rubro tiene en el pasivo corriente es Anticipo de clientes con un 48.45%, seguida de la cuenta obligaciones patronales con un 35.18%, por lo que se puede observar que la empresa tiene gran deuda de compras por entregar a sus clientes por el dinero recibido por anticipado, y de la misma forma tiene que pagar un gran valor al IESS por motivo de deuda patronal.

ANÁLISIS DEL PASIVO NO CORRIENTE

Gráfico No. 4 Análisis del Pasivo no Corriente



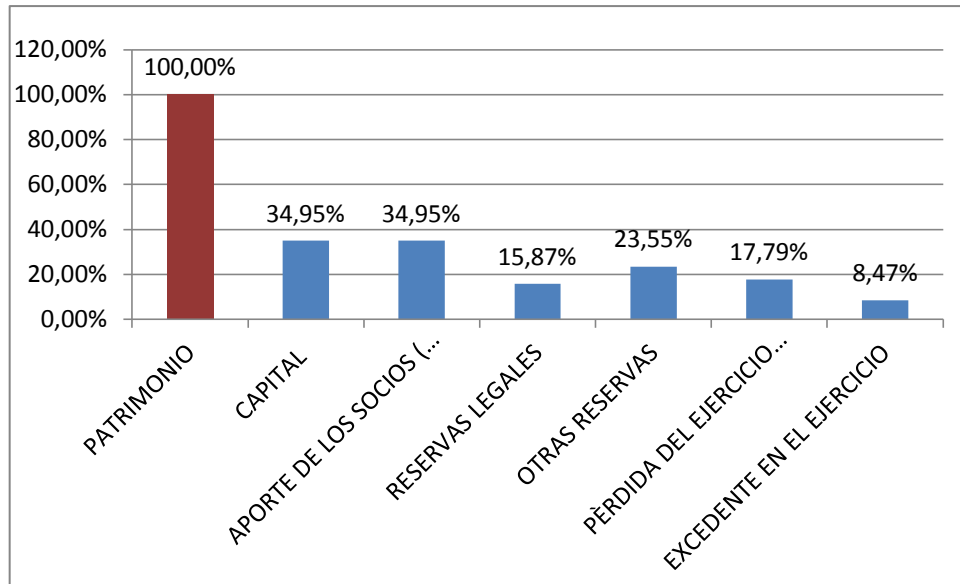
Fuente: Cuadro 7

Elaborado por: Cecilia Mendoza.

Interpretación y análisis: Se observa que la única cuenta en el Pasivo no Corriente es Obligaciones a largo plazo con un 7.84%, por lo que es mínimo en rubro que se considera como obligaciones de la cooperativa.

ANÁLISIS DEL PATRIMONIO

Gráfico No. 5 Análisis del Patrimonio



Fuente: Cooperativa Industrial de Calzado Penipe " Calzado Vinicio"

Elaborado por: Cecilia Mendoza.

Interpretación y análisis: Como se observa en el gráfico refleja el patrimonio en el 100% los rubros que contiene la cuenta capital 34.95%, aporte de los socios 34.95%, reserva legal 15.87%, otras reservas 23.55%, excedente del ejercicio 8.47% y restando el rubro de la perdida en el ejercicio del 17.79. Podemos determinar que la Cooperativa Industrial Calzado Penipe "Calzado Vinicio".

1.4.1.3 Análisis vertical: Estado de Resultados 2014

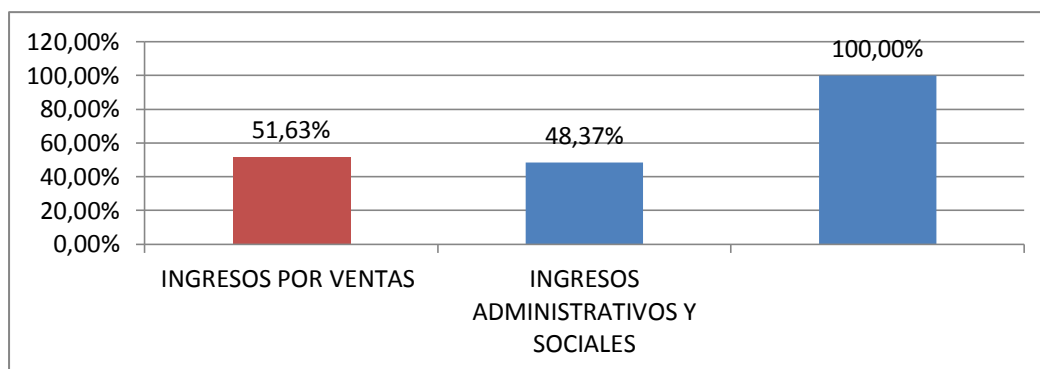
Cuadro No. 8 Estado de Resultados del 2014 de la Cooperativa Industrial Calzado Penipe “ Calzado Vinicio”.

CUENTA	VALOR	PORCENTAJE
INGRESOS		
INGRESOS POR VENTAS	42798,93	51,63%
INGRESOS ADMINISTRATIVOS Y SOCIALES	40102,68	48,37%
TOTAL DE INGRESOS	82901,61	100,00%
COSTOS Y GASTOS		
COSTOS DE PRODUCCIÓN	76006,47	72,51%
GASTOS ADMINISTRACIÓN Y VENTAS	19452,95	18,56%
GASTOS GENERALES	8143,98	7,77%
GASTOS FINANCIEROS	889,95	0,85%
OTROS GASTOS	323,70	0,31%
TOTAL DE COSTOS Y GASTOS	104817,05	100,00%
PERDIDA EN EL EJERCICIO	-21915,44	0%

Fuente: Cooperativa Industrial de Calzado Penipe " Calzado Vinicio"

Elaborado por: Cecilia Mendoza

Gráfico No. 6 Análisis de los Ingresos

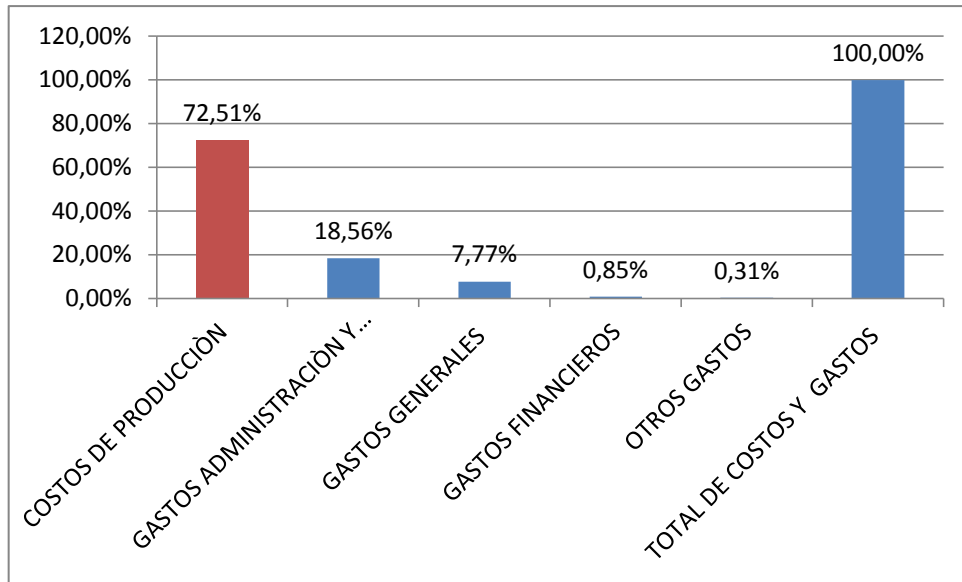


Fuente: Cooperativa Industrial de Calzado Penipe " Calzado Vinicio"

Elaborado por: Cecilia Mendoza

Interpretación y análisis: Como se puede observar en la gráfica los ingresos por ventas corresponden a un 51.63%, mientras que los ingresos administrativos y sociales corresponden a un 48.37%, se entiende que los ingresos por donaciones están en una diferencia del 3.26% de los ingresos de ventas por lo que es una ayuda para solventar algunos de los gastos.

Gráfico No. 7 Análisis de los Costos y Gastos



Fuente: Cooperativa Industrial de Calzado Penipe " Calzado Vinicio "

Elaborado por: Cecilia Mendoza

Interpretación y análisis: En el gráfico se muestra las cuentas que representan a los costos y gastos tomando en consideración el rubro más alto que es costo de producción con un 72.51% seguido de gastos de administración con un 18.56%, gastos generales 7.77%, gastos financieros un 0.85% y otros gastos apenas un 0.31%.

1.4.1.4 Análisis Vertical: Balance General 2015.

Cuadro No. 9 Balance General 2015

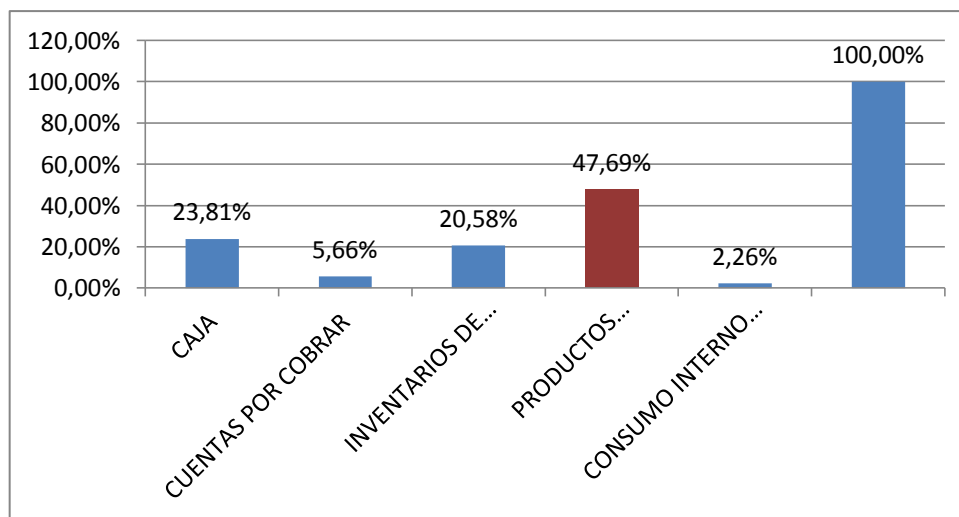
CUENTA	VALOR	SUBCUENTA	CUENTA
ACTIVO CORRIENTE			
CAJA	9179,85	23,81%	
CUENTAS POR COBRAR	2182,64	5,66%	
INVENTARIOS DE MATERIA PRIMA	7933,95	20,58%	
PRODUCTOS TERMINADOS Y MERCADERÍAS EN ALMACEN ELABORADOS	18383,00	47,69%	
CONSUMO INTERNO (SUMINISTROS)	870,00	2,26%	
TOTAL DE ACTIVOS CORRIENTES	38549,44	100,00%	60,57%
ACTIVO NO CORRIENTE			
MUEBLES Y ENSERES	2327,50	9,27%	
MAQUINARIA Y HERRAMIENTAS (DEPRECIACION ACUMULADA)	51435,71	46,06%	
EQUIPOS DE COMPUTACIÓN	43293,23	13,61%	
VEHÍCULOS	2026,79	8,08%	
12598,80	50,20%		
TOTAL DE ACTIVO FIJO	25095,57	100,00%	39,43%
TOTAL DE ACTIVOS	63645,01		100,00%
PASIVO CORRIENTE			
PROVEEDORES	350,00	0,78%	
OBLIGACIONES PATRONALES	150,99	0,34%	
INTERESES DE OBLIGACIONES POR PRESTAMOS LARGO PLAZO	42,45	0,09%	
OBLIGACIONES PENDIENTES POR BENEFICIOS A EMPLEADOS	20445,56	45,63%	
ANTICIPO DE CLIENTES	23820,00	53,16%	
TOTAL PASIVO CORRIENTE	44809,00	100,00%	62,04%
PASIVO NO CORRIENTE			
OBLIGACIONES A LARGO PLAZO	6579,18	23,99%	
OTROS PASIVOS NO CORRIENTES A EMPLEADOS	4038,98	14,73%	
OTROS PASIVOS	16802,00	61,28%	
TOTAL DE PASIVOS NO CORRIENTE	27420,16	100,00%	37,96%
TOTAL DE PASIVOS	72229,16		100,00%
PATRIMONIO			
CAPITAL	150,00	-1,75%	6,44%
APORTE DE LOS SOCIOS (CERTIFICADOS DE APORTACIÓN)	27333,41	-318,42%	
RESERVAS LEGALES	12416,45	-144,64%	
OTRAS RESERVAS	18417,96	-214,56%	
PÈRDIDA DEL EJERCICIO ANTERIOR	66901,97	-779,37%	
TOTAL DEL PATRIMONIO	-8584,15	100,00%	
TOTAL DEL PASIVO MÀS PATRIMONIO	63645,01		

Fuente: Cooperativa Industrial de Calzado Penipe " Calzado Vinicio".

Elaborado por: Cecilia Mendoza

ANÁLISIS DEL ACTIVO CORRIENTE DEL BALANCE GENERAL DEL 2015

Gráfico No. 8 Análisis del Activo Corriente

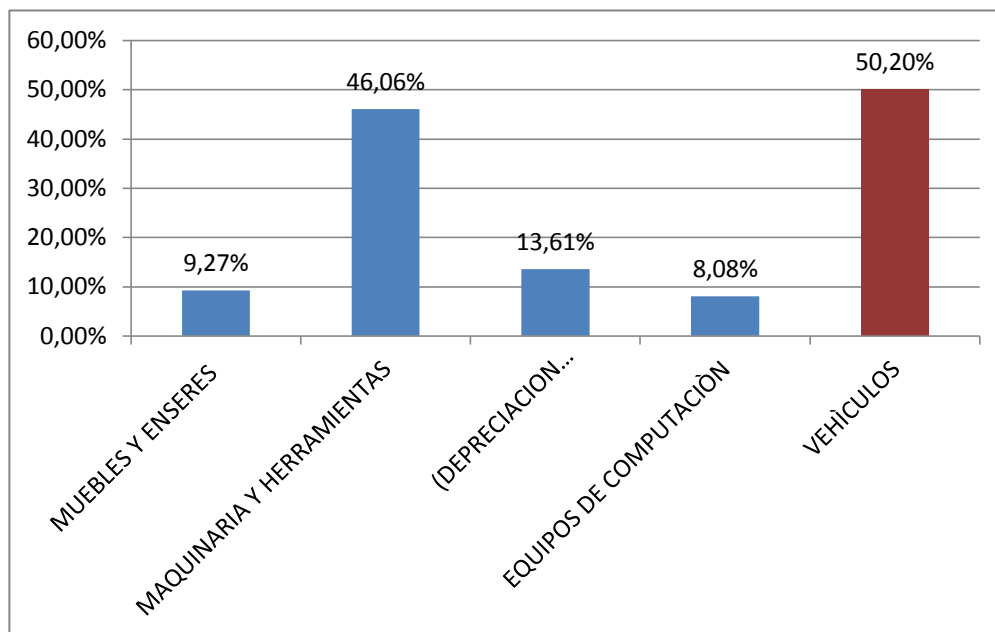


Fuente: Cooperativa Industrial de Calzado Penipe " Calzado Vinicio"

Elaborado por: Cecilia Mendoza.

Interpretación y análisis: Como podemos ver en el gráfico la Cooperativa Industrial de Calzado Vinicio" Calzado Penipe" tiene siete cuentas en su activo corriente del Balance General 2014, en el cual la cuenta Productos terminados tiene un 47.69%, seguido de la cuenta caja con un 23.81%, y la cuenta inventario de materia prima 20.58%, se puede interpretar que la Cooperativa Industrial Calzado Penipe tiene un alto porcentaje en productos terminados y se encuentran en bodega por lo que es importante implementar estrategias de ventas el rubro de la cuenta productos terminados en comparación del año 2014 ha bajado en un 6.11% el cual no es muy adecuado por lo tanto se debe reducir inventarios de productos terminados.

Gráfico No. 9 Análisis del Activo no Corriente

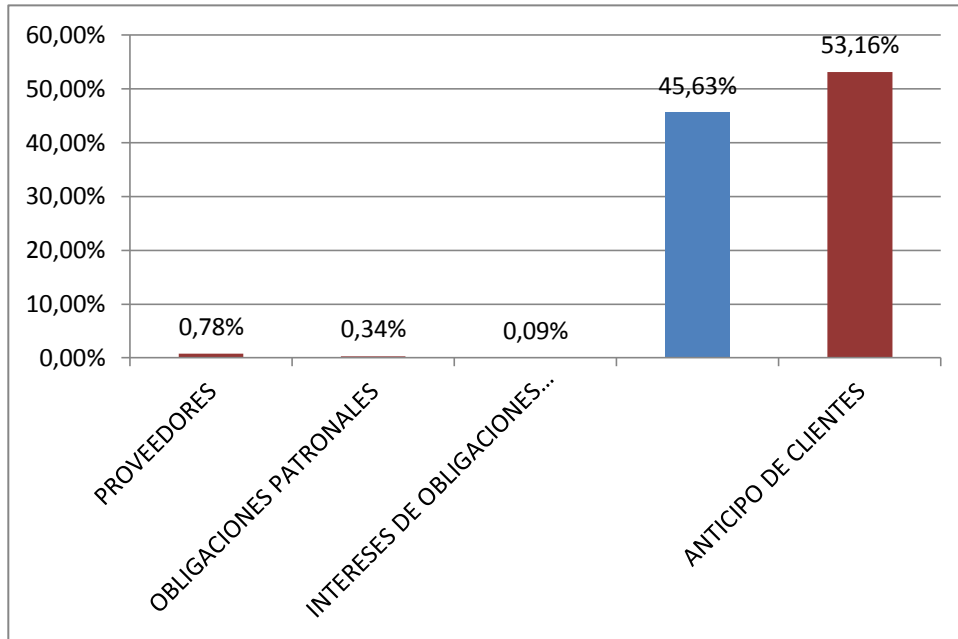


Fuente: Cooperativa Industrial de Calzado Penipe " Calzado Vinioco "

Elaborado por: Cecilia Mendoza.

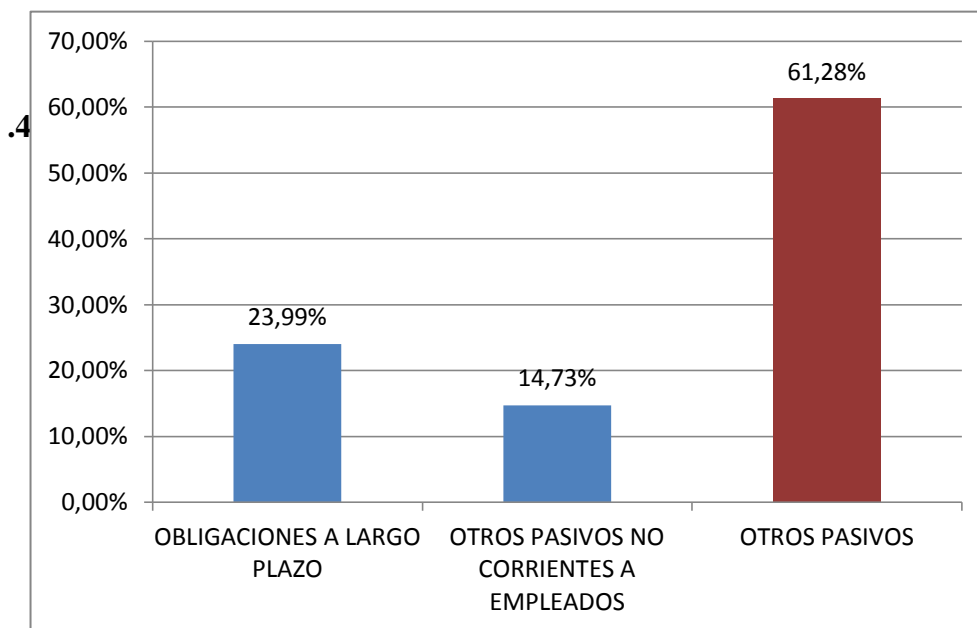
Interpretación y análisis: En el activo no corriente la cuenta con mayor porcentaje es vehículo con un 50.20% seguido de la cuenta maquinaria y herramientas con un porcentaje de 46.06 % considerando que la cooperativa es altamente, luego la cuenta la depreciación con un rubro negativo de 13.61% equipo de cómputo con un 8.08% .

Gráfico No. 10 Análisis del Pasivo Corriente



Interpretación y análisis: Como se observa la cuenta que mayor rubro tiene en el pasivo corriente es anticipo de clientes con un 53.16%, seguida de la cuenta obligaciones pendientes por beneficios a empleados con un 45.63%, por lo que se puede observar que la empresa tiene productos por entregar a sus clientes por el dinero recibido por anticipado, y de la misma forma tiene que pagar un gran valor al IESS por motivo de deuda patronal.

Gráfico No. 11 Análisis del Pasivo no Corriente



Fuente: Cooperativa Industrial de Calzado Penipe " Calzado Vinicio"

Elaborado por: Cecilia Mendoza.

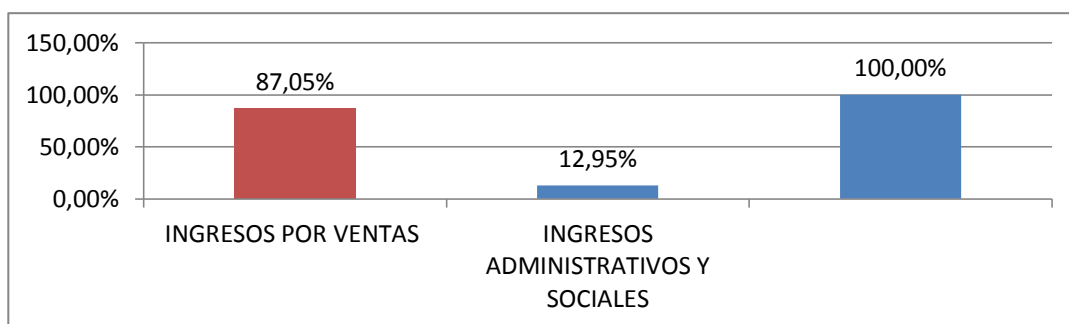
Interpretación y análisis: Se observa la cuenta en el Pasivo no Corriente es otros pasivos con un rubro de 61.28%, seguido de la cuenta obligaciones a largo plazo con el 23.99% y otros pasivos con el 14.73%.

Cuadro No. 10 Estado de resultados 2015

CUENTA	VALOR	PORCENTAJE
INGRESOS		
INGRESOS POR VENTAS	39922,19	87,05%
INGRESOS ADMINISTRATIVOS Y SOCIALES	5940,76	12,95%
TOTAL DE INGRESOS	45862,95	100,00%
COSTOS Y GASTOS		
COSTOS DE PRODUCCIÓN	68057,05	83,69%
GASTOS ADMINISTRACIÓN Y VENTAS	3821,91	4,70%
GASTOS GENERALES	3010,21	3,70%
GASTOS FINANCIEROS	889,95	1,09%
OTROS GASTOS	5536,96	6,81%
TOTAL DE GASTOS	13259,03	16,31%
TOTAL DE COSTOS Y GASTOS	81316,08	100,00%
PERDIDA EN EL EJERCICIO	-35453,13	0%

Fuente: Cooperativa Industrial de Calzado Penipe " Calzado Vinicio"
Elaborado por: Cecilia Mendoza

Gráfico No. 12 Análisis de los ingresos

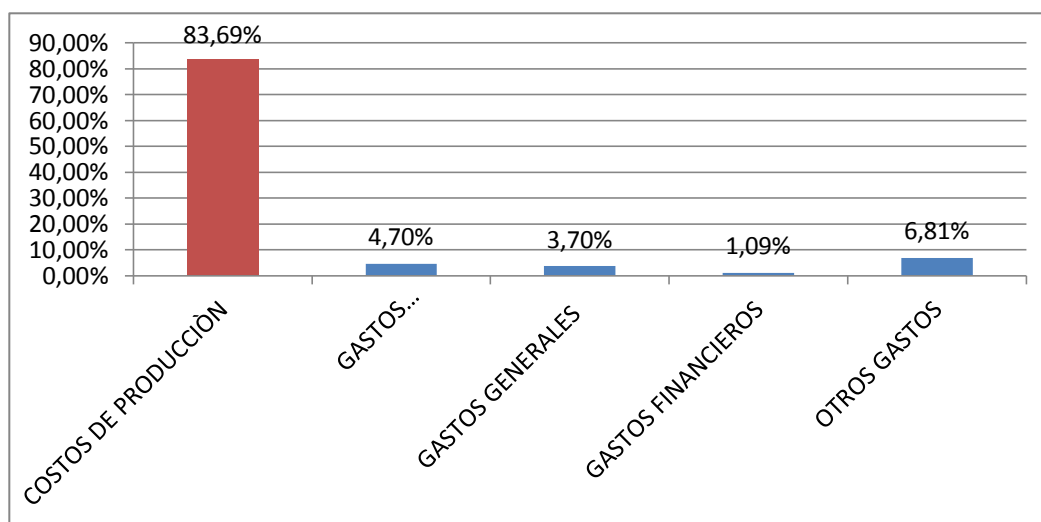


Fuente: Cooperativa Industrial de Calzado Penipe " Calzado Vinicio"
Elaborado por: Cecilia Mendoza

Interpretación y análisis: Como se puede observar en la gráfica los ingresos por ventas corresponden a un 87.05%, mientras que los ingresos administrativos y sociales corresponden.

a un 12.95%, se entiende que los ingresos por ventas ha incrementado notablemente en relación del año 2014.

Gráfico No. 13 Análisis de los Costos y Gastos.



Fuente: Cooperativa Industrial de Calzado Penipe " Calzado Vinicio"

Elaborado por: Cecilia Mendoza

Interpretación y análisis: En el gráfico se muestra las cuentas que representan a los costos y gastos tomando en consideración el rubro más alto que es costo de producción con un 83.69 % seguido de otros gastos 6.81%, gastos de administración con un 4.70%, gastos generales 3.70% y gastos financieros un 1.09%. Por lo que el rubro más alto tiene costos de producción y se recompensa con el gran volumen de inventario de productos terminados que tiene en bodega

1.4.1.7 Análisis Horizontal Del Balance General De Los Años 2014- 2015.

Cuadro No. 11 Balance General 2014-2015

CUENTA	2014	2015	V. ABSOLUTA	V. RELATIVA
ACTIVO CORRIENTE				
CAJA	11942,58	9179,85	-2762,73	-23,13%
CUENTAS POR COBRAR	3039,39	2182,64	-856,75	-28,19%
INVENTARIOS DE MATERIA PRIMA	6180,45	7933,95	1753,50	28,37%
PRODUCTOS PROCESO Y MERCADERÌAS EN ALMACEN ELABORADOS	2109,00	0,00	-2109,00	-100,00%
PRODUCTOS TERMINADOS Y MERCADERÌAS EN ALMACEN ELABORADOS	28742,00	18383,00	-10359,00	-36,04%
CONSUMO INTERNO (SUMINISTROS)	870,00	870,00	0,00	0,00%
IMPUESTO AL SRI POR COBRAR (Credito tributario a favor)	992,87	0,00	-992,87	-100,00%
TOTAL DE ACTIVOS CORRIENTES	53876,29	38549,44	-15326,85	-28,45%
ACTIVO NO CORRIENTE			0,00	
MUEBLES Y ENSERES	1391,12	2327,50	936,38	67,31%
MAQUINARIA Y HERRAMIENTAS	51435,71	51435,71	0,00	0,00%
DEPRECIACION ACUMULADA	43293,23	43293,23	0,00	0,00%
EQUIPO DE OFICINA	936,38	0	-936,38	-100,00%
EQUIPOS DE COMPUTACIÒN	2026,79	2026,79	0,00	0,00%
VEHÌCULOS	12598,8	12598,80	0,00	0,00%
TOTAL DE ACTIVO NO CORRIENTE	25095,57	25095,57	0,00	0,00%
TOTAL DE ACTIVOS	78971,86	63645,01	-15326,85	-19,41%
PASIVO CORRIENTE			0,00	
PROVEEDORES	4952,43	350,00	-4602,43	-92,93%
OBLIGACIONES PATRONALES	16697,54	150,99	-16546,55	-99,10%
OBLIGACIONES POR PAGAR SRI.	598,21	0	-598,21	-100,00%
OBLIGACIONES PENDIENTES POR BENEFICIOS A EMPLEADOS	0	20445,56	20445,56	

INTERESES DE OBLIGACIONES POR PRESTAMOS LARGO PLAZO	2214,94	42,45	-2172,49	-98,08%
ANTICIPO DE CLIENTES	22994,78	23820,00	825,22	3,59%
TOTAL PASIVO CORRIENTE	47457,90	44809,00	-2648,90	-5,58%
PASIVO NO CORRIENTE				
OBLIGACIONES A LARGO PLAZO	4038,98	6579,18	2540,20	62,89%
OTROS PASIVOS NO CORRIENTES A EMPLEADOS		4038,98	4038,98	
OTROS PASIVOS		16802,00	16802,00	
TOTAL DE PASIVOS NO CORRIENTE	4038,98	27420,16	23381,18	578,89%
TOTAL DE PASIVOS	51496,88	72229,16	20732,28	40,26%
PATRIMONIO	26718,98	-8584,15	-35303,13	-132,13%
CAPITAL	27333,41	27483,41	150,00	0,55%
APORTE DE LOS SOCIOS (CERTIFICADOS DE APORTACION)	27333,41	27483,41	150,00	0,55%
RESERVAS LEGALES	12416,45	12416,45	0,00	0,00%
OTRAS RESERVAS	18417,96	18471,96	54,00	0,29%
PÈRDIDA DEL EJERCICIO ANTERIOR	38074,17	66901,97	28827,80	75,71%
EXCEDENTE EN EL EJERCICIO	6625,33	0	-6625,33	-100,00%
TOTAL DE PATRIMONIO	26718,98	-8584,15	-35303,13	-132,13%
TOTAL DEL PASIVO MÀS PATRIMONIO	78215,86	63645,01	-14570,85	-18,63%

Fuente: Cooperativa Industrial de Calzado Penipe " Calzado inicio"

Elaborado por: Cecilia Mendoza

1.4.1.8 Análisis Horizontal: Estado de Resultados 2014 - 2015

Cuadro No. 12 Análisis Horizontal: Estado de Resultados 2014 - 2015

CUENTA	2014	2015	V. ABSOLUTA	V. RELATIVA
INGRESOS				
INGRESOS POR VENTAS	42798,93	39922,19	-2876,74	-6,72%
INGRESOS ADMINISTRATIVOS Y SOCIALES	40102,68	5940,76	-34161,92	-85,19%
TOTAL DE INGRESOS	82901,61	45862,95	-37038,66	-44,68%
COSTOS Y GASTOS				
COSTOS DE PRODUCCIÓN	76006,47	68057,05	-7949,42	-10,46%
GASTOS ADMINISTRACIÓN Y VENTAS	19452,95	3821,91	-15631,04	-80,35%
GASTOS GENERALES	8143,98	3010,21	-5133,77	-63,04%
GASTOS FINANCIEROS	889,95	889,95	0,00	0,00%
OTROS GASTOS	323,70	5536,96	5213,26	
TOTAL DE COSTOS Y GASTOS	104817,05	81316,08	-23500,97	-22,42%
PERDIDA EN EL EJERCICIO	-21915,44	-35453,13	-13537,69	61,77%

Fuente: Cooperativa Industrial de Calzado Penipe " Calzado Vinicio "

Elaborado por: Cecilia Mendoza

1.4.1.9 Conclusiones generales del análisis de los estados

FINANCIEROS.

Luego de hacer el respectivo análisis financiero vertical y horizontal de los Estados de Situación Financiera o llamado también Balance General y de los Estados de Resultados de los años 2014 – 2015 de la Cooperativa Industrial Calzado penipe “Calzado Vinicio”, se puede apreciar que la empresa ha tenido mucha evolución y cambios en la naturaleza propia de la empresa, tomando en consideración un alto rubro de obligaciones patronales con el IESS, producto de multas por pagos atrasados e incorrectos, también se puede analizar los valores de la cuenta costos de producción que son los más altos, motivo que la cooperativa produce y tiene gran stock en bodega, elevando el nivel de inventarios, y bajando los ingresos por ventas, razón por la cual no existe una utilidad adecuada durante estos dos años consecutivos.

Existe un nivel alto en ingresos por donaciones administrativas y sociales, para solventar en gran mayoría los costos y gastos que tiene la cooperativa, por lo que es necesario aplicar estrategias de ventas, comercialización y cumplimiento de entrega de pedidos a los clientes bajo la modalidad de facturación inmediata y no a consignación como lo viene realizando Calzado Penipe.

Se observa que existe una obligación con el IESS con valores altos, respecto a multas por atrasos de pagos, para lo cual se plantea un Plan Organizacional en el cual reflejará claramente funciones y responsabilidades de la contadora.

Luego de analizar la parte financiera de la empresa, se llega a la conclusión que se debe implementar inmediatamente el Plan de Negocios el cual comprende: Plan Organizacional, Plan Operativo, Plan de Marketing y Plan Financiero, para fortalecer la imagen corporativa de la Cooperativa Industrial Penipe “Calzado Vinicio” y de esta forma se puede elevar el nivel de ventas y la rentabilidad de la empresa.

1.4.2 ANÁLISIS A TRAVÉS DE INDICADORES FINANCIEROS.

1.4.1.6.1 Índices de liquidez.

a) Índices de liquidez general.

$$\text{Liquidez} = \frac{\text{Activo Corriente}}{\text{Pasivo Corriente}} = \frac{\$ 38549.44}{\$ 44809.00} = \$ 0.86$$

En relación a la liquidez de la Cooperativa Industrial Penipe “Calzado Vinicio”, posee \$ 0.86, quiere decir que la cooperativa por cada dólar de deuda a corto plazo tiene 0.86 centavos de activo corriente para cubrirla. Analizando los indicadores se puede considerar que lo ideal sería que su valor supere el \$ 1,50 como está por debajo de este valor existe riesgo de suspensión de pagos en la cooperativa significa que no puede hacer frente a sus obligaciones de pago más inmediatas con su activo corriente; no es solvente a corto plazo

b) Índices de la liquidez inmediata.

$$\text{Liquidez inmediata} = \frac{\text{Activo Corriente} - \text{Inventarios}}{\text{Pasivo Corriente}}$$
$$\text{Liquidez inmediata} = \frac{\$ 38549.44 - 7933.95}{44809.00} = \frac{\$ 30615.49}{\$ 44809.00} = 0.68$$

En cuanto a la liquidez inmediata la cooperativa posee \$ 0.68 quiere decir que por cada dólar de deuda a corto plazo, tiene 0.68 de activo corriente para cubrirla sin considerar los inventarios.

1.4.2.1 Índices de gestión o actividad

a) Rotación de caja y bancos.

$$\text{Rotación de caja y bancos.} = \frac{\text{Caja bancos} \times 360 \text{ días}}{\text{Ventas}}$$

$$\text{Rotación de caja y bancos.} = \frac{\$ 9179.85 \times 360 \text{ días}}{\$ 39922.19} \quad 83 \text{ días}$$

La cuenta caja bancos rota cada 83 días en relación a las ventas, indicador que se debe considerar para la toma de decisiones en relación a los costos de producción. Lo ideal para la cooperativa sería bajar el número de días para la rotación de la cuenta caja bancos y así tener mayor disponibilidad de dinero para cualquier eventualidad o pago inmediato a alguna obligación.

b) Rotación de activos totales.

$$\text{Rotación de activos totales} = \frac{\text{Ventas}}{\text{Activos Totales}}$$

$$\text{Rotación de activos totales.} = \frac{\$ 39922.19}{\$ 63645.01} \quad 0.62 \text{ veces}$$

La rotación de activos totales es de 0.62 veces al año, lo que se puede apreciar como un mal indicador considerando que la cooperativa se dedica a actividades de producción.

1.4.2.3 Índices de Solvencia, endeudamiento o apalancamiento.

a) Estructura de capital (deuda patrimonio).

$$\begin{aligned} \text{Estructura de capital} &= \frac{\text{Pasivo total}}{\text{Patrimonio}} \\ \text{Rotación de activos totales.} &= \frac{\$ 72229.16}{\$ -8584.15} \quad \$ - 8.41 \end{aligned}$$

En este rubro la cooperativa está estrictamente baja respecto a la estructura de capital porque significa que por cada dólar de los socios, quedan con una deuda de \$ – 8.41centavos de aportación por los acreedores por lo que su estructura financiera está en alto riesgo.

b) Endeudamiento

$$\begin{aligned} \text{Razón de endeudamiento} &= \frac{\text{Pasivo total}}{\text{Activo Total}} \\ \text{Razón de endeudamiento.} &= \frac{\$ 72229.16}{\$ 63645.01} \times 100 \quad 113.48\% \end{aligned}$$

La Cooperativa en el año 2015 está sobre endeudada, porque los activos totales es financiado por los acreedores, el valor es superiores a 0,5 por lo que indican que las deudas superan los fondos propios (estructura financiera arriesgada).

1.4.2.4 Índices de Capital de Trabajo

a) **Capital de trabajo** = Activo corriente – pasivo corriente

Capital de trabajo = \$ 38549.44 - \$ 44809.00

Capital de trabajo = \$ - 6259.56

En definitiva la cooperativa no tiene recurso disponible para poder operar, por lo que no cuenta con capacidad económica para responder a obligaciones financieras con terceros.

Es de vital importancia aplicar el Plan de Negocios para que estos valores superen en el año 2016, motivo por el cual se puede ir elevando el nivel de ventas y la rentabilidad de a través de su fortalecimiento de la imagen corporativa de la Cooperativa Industrial de Calzado Penipe “Calzado Vinicio”, y sacando del auge económico que cada vez va en recesión económica y financiera.

1.4.3 Costos de Producción

Al determinar los costos de producción se puede identificar el costo unitario del producto del Calzado Vinicio valor que sirve como base para determinar el precio de venta al público y analizar cuál es el porcentaje de utilidad esperada después de la comercialización y venta al cliente.

Cuadro No. 13 Costos de producción de Calzado Vinicio

Descripción	V. Parcial	V. Diario	V. Mensual	V. Anual
COSTO DE PRODUCCIÓN				
Materia Prima Directa	6,38	95,70	1.914,00	22.968,00
Mano de Obra Directa	3.490,81		3.490,81	41.889,75
Costos indirectos de Fabricación	0,18	2,70	54,00	648,00
Subtotal (C.P)		3.497,37	5.458,81	65.505,75
GASTOS ADMINSITRATIVOS				
Sueldos y Salarios	654,50		654,50	7.854,00
Suministros de Oficina	86,80		86,80	1.041,60
Servicios Básicos	45,00		45,00	540,00
Gasto Mantenimiento de Equipo	25,00		25,00	300,00
Subtotal (G.A)		811,30	811,30	9.735,60
GASTOS EN VENTAS				
Sueldos de Ventas	498,69		498,69	5.984,25
Gasto Publicidad	34,17		34,17	410,04
Gasto Combustible y Mantenimiento	25,00		25,00	300,00
Subtotal		557,86	557,86	6.694,29
SUBTOTAL		4.964,93	13.655,94	81.935,64
IMPREVISTOS		99,30	273,12	1.638,71
TOTAL		5.064,23	13.929,06	83.574,35

Fuente: Cooperativa Industrial de Calzado Penipe “Calzado Vinicio”.

Elaborado por: Cecilia Mendoza.

Los costos totales de producción de la elaboración de calzado es \$ 83574.35, tomando en consideración la producción diaria, semanal, mensual y anual que se detalla a continuación, también se detalla el precio de venta del total de la producción obteniendo una utilidad de \$ 6425.65.

Cuadro No. 14 Producción y precio de venta de calzado.

PRODUCCIÓN	PARES (UNID)	COSTO X PAR	COSTO TOTAL	PVP	Total Venta
Diaria	15	23,22	348,23	25,00	375,00
Semanal	75	23,22	1741,13	25,00	1875,00
Mensual	300	23,22	6964,53	25,00	7500,00
Anual	3600	23,22	83574,35	25,00	90000,00

Fuente: Cooperativa Industrial de Calzado Penipe “Calzado Vinicio”.

Elaborado por: Cecilia Mendoza.

1.4.3.1 Costo de la materia prima.

La materia prima directa para la elaboración de cada par de Calzado Vinicio con su elemento con el costo unitario y total.

Cuadro No. 15 Costo de la materia prima.

Material	Unidad	Cantidad	P. Unitario	Total
Cuero	metros	2	\$ 1,00	\$ 2,00
Forro	metros	3	\$ 0,80	\$ 2,40
Cordones	unidades	2	\$ 0,04	\$ 0,08
Evillas	unidades	2	\$ 0,01	\$ 0,02
Plantillas	unidades	2	\$ 0,12	\$ 0,24
Clavos	unidades	14	\$ 0,01	\$ 0,14
Cajas	unidades	1	\$ 1,50	\$ 1,50
COSTO POR PAR DE ZAPATOS				\$ 6,38

Fuente: Cooperativa Industrial de Calzado Penipe “Calzado Vinicio”.

Elaborado por: Cecilia Mendoza.

1.4.3.2 Costos indirectos de fabricación.

Los costos indirectos de fabricación para la elaboración de calzado comprenden de hilo y adhesivos.

Cuadro No. 16 Costos indirectos de fabricación.

Material	Unidad	Cantidad	P. Unitario	Total
Hilo	metros	20	\$ 0,001	\$ 0,02
Adhesivos	Unidades.	2	\$ 0,08	\$ 0,16
COSTO POR PAR DE ZAPATOS				\$ 0,18

Fuente: Cooperativa Industrial de Calzado Penipe “Calzado Vinicio”.

Elaborado por: Cecilia Mendoza.

1.4.3.3 Costos de mano de obra directa

Los costos de la mano de obra directa conforma directamente la remuneración que reciben las personas que elaboran directamente el calzado.

Cuadro No. 17 Costos de Mano de obra directa

Descripción	Unidad	Cantidad	P. Unitario	V. Mensual
Operarios	Personas	7	\$ 375,00	\$ 2.625,00
Aporte Patronal 12,15%	Unidades	7	\$ 45,56	\$ 318,94
Decimo Tercer Sueldo	Unidades	7	\$ 31,25	\$ 218,75
Décimo Cuarto Sueldo	Unidades	7	\$ 31,25	\$ 218,75
Vacaciones	Unidades.	7	\$ 15,63	\$ 109,38
TOTAL				3.490,81

Fuente: Cooperativa Industrial de Calzado Penipe “Calzado Vinicio”.

Elaborado por: Cecilia Mendoza.

1.4.3.4 Costos de la mano de obra indirecta

Los costos de la mano de obra indirecta corresponden a la remuneración que reciben las personas que indirectamente forman parte para la elaboración y comercialización del Calzado Vinicio.

Gerente

Cuadro No. 18 Costo de mano de obra indirecta gerente

Descripción	Cantidad	V. Mensual
Gerente	1	500,00
Aporte Patronal 12,15%	1	60,75
Decimo Tercer Sueldo	1	41,67
Décimo Cuarto Sueldo	1	31,25
Vacaciones	1	20,83
TOTAL		654.50

Fuente: Cooperativa Industrial de Calzado Penipe “Calzado Vinicio”.

Elaborado por: Cecilia Mendoza.

Contador

Cuadro No. 19 Costo de mano de obra indirecta Contador

Descripción	Cantidad	V. Mensual
Contador	1	\$ 200,00
Aporte Patronal 12,15%	1	\$ 24,30
Decimo Tercer Sueldo	1	\$ 16,67
Décimo Cuarto Sueldo	1	\$ 15,63
Vacaciones	1	\$ 8,33
TOTAL		\$ 264.93

Fuente: Cooperativa Industrial de Calzado Penipe “Calzado Vinicio”.

Elaborado por: Cecilia Mendoza.

Vendedor

Cuadro No. 20 Costo de mano de obra indirecta Vendedor

Descripción	Cantidad	V. Mensual
Vendedor	1	\$ 375,00
Aporte Patronal 12,15%	1	\$ 45,56
Décimo Tercer Sueldo	1	\$ 31,25
Décimo Cuarto Sueldo	1	\$ 31,25
Vacaciones	1	\$ 15,63
TOTAL		\$ 498,69

Fuente: Cooperativa Industrial de Calzado Penipe “Calzado Vinicio”.

Elaborado por: Cecilia Mendoza.

1.4.3.5 Gastos de mantenimiento y combustible.

Los gastos de mantenimiento y combustible de la maquinaria se registran mensualmente.

Cuadro No. 21 Gastos de mantenimiento y combustible

Descripción	Cantidad	V. Mensual
Gasto mantenimiento de equipo y maquinaria	1	25,00
TOTAL		25,00

Fuente: Cooperativa Industrial de Calzado Penipe “Calzado Vinicio”.

Elaborado por: Cecilia Mendoza.

1.4.3.6 Gastos de servicios básicos

El pago de servicios básicos se hace referencia en un costo estándar ya que no representa mayor significatividad en su variación.

Descripción	Unidad	Cantidad	P. Unitario	Total	V. Mensual
Energía Eléctrica	KW	375	\$ 0,08	\$ 30,00	\$ 30,00
Agua	m3	10	\$ 1,50	\$ 15,00	\$ 15,00
TOTAL				15,00	45,00

Fuente: Cooperativa Industrial de Calzado Penipe “Calzado Vinicio”.

Elaborado por: Cecilia Mendoza.

1.4.3.7 Gastos de publicidad

Los gastos de publicidad se tomó en consideración el total de los costos de publicidad empleada en el plan de marketing dividida para cada mes.

Cuadro No. 22 Gastos de publicidad

Descripción	Unidad	Cantidad	P. Unitario	Total	V. Mensual
Publicidad	Unidad	1	34,17	34,17	34,17
TOTAL				34,17	34,17

Fuente: Cooperativa Industrial de Calzado Penipe “Calzado Vinicio”.

Elaborado por: Cecilia Mendoza.

1.4.3.8 Proyección de ventas

La proyección de ventas se realiza tomando como base las ventas del año 2017, de acuerdo al total de producción que debería producir la Cooperativa de Calzado Penipe “Calzado Vinicio”, de ahí se proyecta en un 10%, durante los 5 años posteriores por lo que la utilidad va incrementando.

Cuadro No. 23 Proyección de ventas

DESCRIPCIÓN	2017	2018	2019	2020	2021
INGRESOS PROYECTADOS	90.000,00	99.000,00	108.900,00	119.790,00	131.769,00
(=) TOTAL DE INGRESOS	90.000,00	99.000,00	108.900,00	119.790,00	131.769,00
(-) COSTOS DE PRODUCCION	65.505,75	72.056,33	79.261,96	87.188,15	95.906,97
(=) TOTAL COSTOS DE PRODUCCION	65.505,75	72.056,33	79.261,96	87.188,15	95.906,97
(=) UTILIDAD BRUTA	24.494,25	26.943,68	29.638,04	32.601,85	35.862,03
(-) GASTOS ADMINISTRATIVOS	9.735,60	10.709,16	11.780,08	12.958,08	14.253,89
(-) GASTOS DE VENTAS	6.694,29	7.363,72	8.100,09	8.910,10	9.801,11
(-) GASTOS IMPREVISTOS	1.638,71	1.802,58	1.982,84	2.181,13	2.399,24
(=) TOTAL GASTOS	18.068,60	19.875,46	21.863,01	24.049,31	26.454,24
(=) UTILIDAD OPERATIVA PROYECTADA	6.425,65	7.068,21	7.775,03	8.552,54	9.407,79
(-) GASTOS FINANC INTERESES	0,00	0,00	0,00	0,00	0,00
(=) UTILIDAD PROYECTADA	6.425,65	7.068,21	7.775,03	8.552,54	9.407,79
(-) 15 % PARTICIPACION TRABAJADORES	963,85	1.060,23	1.166,25	1.282,88	1.411,17
(=) UTILIDAD ANTES DE IMPUESTOS	5.461,80	6.007,98	6.608,78	7.269,66	7.996,62
(-) IMPUESTO A LA RENTA 25%	1.365,45	1.502,00	1.652,19	1.817,41	1.999,16
(=) UTILIDAD NETA	4.096,35	4.505,99	4.956,58	5.452,24	5.997,47

Fuente: Cooperativa Industrial de Calzado Penipe “Calzado Vinicio”.

Elaborado por: Cecilia Mendoza.

1.4.3.9 Flujo de caja el año 2017

El flujo de caja expresado en dólares americanos, que se detalla a continuación se realizó en relación a los porcentajes obtenidos en los incrementos de ventas que reporto la Cooperativa Industrial de Calzado Penipe “Calzado Vinicio” de los meses correspondientes al año 2016, considerando los ingresos y los egresos que se van a obtener en el año 2017.

Cuadro No. 24 Flujo de caja el año 2017 expresado en (dólares americanos)

DETALLE	ENERO	FEBRERO	MARZO	ABRIL	MAYO	JUNIO	JULIO	AGOSTO	SEPTIEMBRE	OCTUBRE	NOVIEMBRE	DICIEMBRE
SALDO INICIAL	2000,00	1270,00	126,80	0,11	2670,00	1485,16	3464,97	3262,35	7997,77	10423,38	10237,90	3798,42
INGRESOS												
Ventas en efectivo	2853,00	1332,00	5067,00	15345,00	1179,00	12807,00	4788,00	22932,00	14445,00	4851,00	3150,00	1251,00
TOTAL DE INGRESOS	2853,00	1332,00	5067,00	15345,00	1179,00	12807,00	4788,00	22932,00	14445,00	4851,00	3150,00	1251,00
EGRESOS												
Compra de materia prima	2076,53	969,49	3687,97	11168,73	858,13	9321,47	3484,91	16690,87	10513,67	3530,76	2292,70	910,53
Sueldos y Salarios	654,50	654,50	654,50	654,50	654,50	654,50	654,50	654,50	654,50	654,50	654,50	654,50
Suministros de Oficina	86,80	86,80	86,80	86,80	86,80	86,80	86,80	86,80	86,80	86,80	86,80	86,80
Servicios Básicos	45,00	45,00	45,00	45,00	45,00	45,00	45,00	45,00	45,00	45,00	45,00	45,00
Gasto Mantenimiento de Equipo	25,00	25,00	25,00	25,00	25,00	25,00	25,00	25,00	25,00	25,00	25,00	25,00
Sueldos de Ventas	498,69	498,69	498,69	498,69	498,69	498,69	498,69	498,69	498,69	498,69	498,69	498,69
Gasto Publicidad	34,17	34,17	34,17	34,17	34,17	34,17	34,17	34,17	34,17	34,17	34,17	34,17
Gasto Combustible y Mantenimiento	25,00	25,00	25,00	25,00	25,00	25,00	25,00	25,00	25,00	25,00	25,00	25,00
Otros gastos	136,56	136,56	136,56	136,56	136,56	136,56	136,56	136,56	136,56	136,56	136,56	136,56
TOTAL DE EGRESOS	3582,25	2475,20	5193,69	12674,45	2363,84	10827,19	4990,62	18196,58	12019,39	5036,48	3798,42	2416,25
EFFECTIVO ACUMULADO	1270,75	126,80	0,11	2670,66	1485,16	3464,97	3262,35	7997,77	10423,38	10237,90	9589,48	2633,17

Fuente: Cooperativa Industrial de Calzado Penipe “Calzado Vinicio”.

Elaborado por: Cecilia Mendoza.

Para que la Cooperativa Industrial Calzado Penipe “Calzado Vinicio”, obtenga utilidad por lo menos debe producir 15 pares de zapatos diarios, aprovechando la mano de obra y los costos indirectos de fabricación que incurre, al aplicar el plan de marketing se obtiene más clientes porque se fortalece la imagen corporativa de la cooperativa y la marca de Calzado Vinicio se hace más aceptada, por lo que si se va a vender la producción.

A través del flujo de caja se puede anticipar a un futuro déficit (o falta) de efectivo, para poder tomar la decisión de inversión a través del financiamiento, también se puede prever un excedente de efectivo, que ayuda mucho a la toma de decisión entre ellas está la inversión de la adquisición de nueva maquinaria.

Ayuda a establecer una base sólida para sustentar el requerimiento de créditos.